

財政指標の状況

広報あびら 10月号で健全化判断比率及び資金不足比率についてお知らせしていますが、ここではそれ以外の主な財政指標についてお知らせします。

指標	平成 25 年度	対前年度	全道平均
経常収支比率	82.0%	△ 1.7%	88.2%
財政力指数	0.377%	△ 0.004%	0.426%

※財政力指数は、3か年平均、全道平均は 24 年度の状況

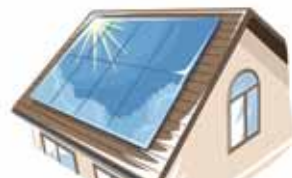
経常収支比率とは：毎年度継続して収入される町税や普通交付税などの経常的収入が、毎年度決まって支出される人件費などの経常的支出にどれだけ充てられたかを示す指標で、割合が高いほど町が自由に使えるお金が少ないため、一般的には低い方が望ましいといわれています。

財政力指数とは：標準的な行政運営を行う場合必要な一般財源額のうち、どの程度地方税等の収入でまかなえるかを示したもので、割合が高いほど自主財源が多く国などへの依存度が低いので、財政基盤が強いことになります。

平成 25 年度に実施した主な事業一覧（一般会計）

1. 生活重視のまちづくり

- 合併処理浄化槽設置整備補助交付事業〈衛生費〉 事業費 438 万円（町債 210 万円）
 ・合併処理浄化槽設置整備補助金（補助金交付 5 件）、水洗化等改造補助金（補助金交付 2 件）
- 新エネルギー等導入促進事業〈衛生費〉 事業費 252 万円
 ・住宅用太陽光発電システム設置費補助金（補助金交付 12 件）
- LED化促進支援事業〈衛生費〉 事業費 296 万円
 ・家庭用LED照明購入費助成金（助成金交付 179 件）
- デマンド交通運行事業〈総務費〉 事業費 1,239 万円（道交付金 300 万円）
 ・デマンド交通運行事業補助金
- 道路改良舗装事業〈土木費〉 事業費 3 億 2,322 万円（国庫補助金 1 億 7,424 万円・町債 1 億 0,660 万円）
 ・早来安平線改良舗装工事、他 8 件
- 公営住宅建設事業（土木費） 事業費 2 億 6,466 万円（国庫補助金 1 億 2,536 万円）
 ・早来北町公営住宅建設工事
- 工業団地等管理事業（商工費） 事業費 2,289 千円（国庫補助金 2,289 千円）
 ・富岡みずばしょう公園整備工事
- 町内公園管理事業（土木費） 事業費 3,827 万円（国庫補助金 1,911 万円）
 ・鹿公園第 2 トイレ施設整備工事、遠浅公園トイレ整備事業
- 救急医療体制整備事業〈衛生費〉 事業費 768 万円
 ・休日夜間地域医療体制確保助成金



2. 恵まれた立地条件を活かしたまちづくり

- 生産振興対策事業〈農林水産業費〉 事業費 3,956 万円（道補助金 2,460 万円）
 ・緑肥導入促進事業補助金、地域農業支援システム整備事業補助金、振興作物育成支援事業補助金、土壌分析推進事業補助金、経営体育成支援事業費補助金、土壌分析総合整備事業補助金（繰越事業）
- 定住促進事業〈総務費〉 事業費 776 万円
 ・住宅建設奨励助成金、転入奨励助成金、新規就農商工業奨励金、出生祝金、結婚祝金
- 民間賃貸共同住宅建設等支援事業〈総務費〉 事業費 1,456 万円
 ・民間賃貸共同住宅建設等支援事業助成金（助成金交付 1 件）



3. 豊かなところを育む学びのまちづくり

- 追分小学校耐震改修事業〈教育費〉 事業費 1 億 0,062 万円（繰越事業 国庫補助金 5,077 万円・町債 4,800 万円）
 ・追分小学校耐震改修工事
- 学校給食センター建設事業〈教育費〉 事業費 6 億 2,310 万円
 （国庫補助金 1 億 7,072 万円・道支出金 4,720 万円・町債 1 億 7,000 万円）
 ・学校給食センター建設工事

4. 住民と行政との協働によるまちづくり

- コミュニティ運動事業 事業費 160 万円（諸収入 160 万円）
 ・追分第 1 町内会自主防災会助成金〈消費費〉