



広報

2014. 4 No. 97

あびら

表紙 フットサル大会
「第9回安平町アンガスカップ」
早来研修センター（3月23日）

新たな情報伝達手段の構築に向けて

～情報告知ネットワークシステムについて～ 2～3頁

—目次—

一般国道234号遠浅市街地における 道路交通対策	4頁	平成26年度健康保健事業のお知らせ	14頁
サークル紹介	6頁	健康診査を受けましょう	18頁
平成25年度安平町子ども文化・スポーツ賞 (後期)被表彰者が決定	7頁	住民意見提案制度～ていあんくんから～	20頁
ひと月のアルバム	8頁	お知らせ	21頁
あびら回顧録(昭和37年4月編)	12頁	休日当番病院・慶弔録	24頁
こんにちは 保健師です⑪	13頁	元気に大きくな～れ	26頁



安平町フェイスブック公式ページ <https://www.facebook.com/town.abira>



安平町ではこれまで、旧町からの課題であった「緊急時の情報伝達手段」について、合併当初より検討を行ってきました。平成25年4月から防災行政無線の運用を開始しましたが、「屋内では聞き取りづらい」「聞き返しができない」など全住民への確実な情報伝達手段としては、未だ十分とは言えず、その後も研究・検討を重ねてきたところです。

この問題を解消し、緊急時だけでなく通常時においても町民の皆さんと行政が双方で有効活用できる情報伝達手段を構築するため、「安平町情報告知ネットワーク構築事業」を掲げ、新しい形の情報伝達網の整備を進めることとなりました。現在普及が進むスマートフォンやタブレット端末など様々な機器への情報配信に対応するほか、皆さんのご家庭にある地上デジタルテレビで町からのお知らせや災害時の緊急情報を視聴することができるような仕組みの構築を目指して、今年度より準備を進めていきます。

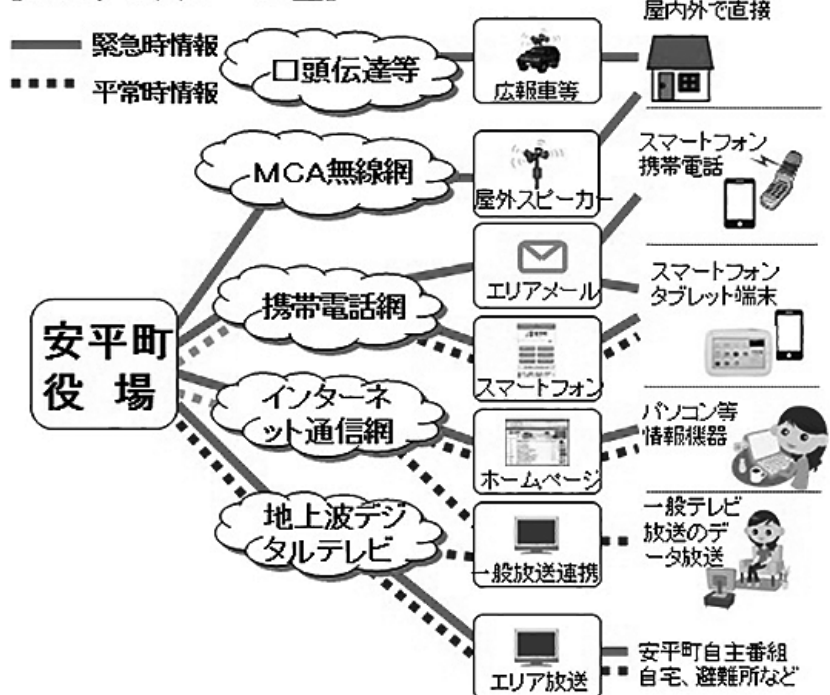
今回は、この「安平町情報告知ネットワーク構築事業」の内容についてご紹介します。



新たな情報伝達手段の構築に向けて ～情報告知ネットワークシステムについて～



【システムイメージ図】



安平町情報告知ネットワーク構築事業
安平町が考える新しい形の情報伝達網のイメージは右図のとおりです。

緊急時 町が受信する気象庁からの気象警報などの情報や消防庁からの国民保護に関する緊急情報を自動的に様々な媒体に向けて一斉配信します。
町からのお知らせなどを配信します。

平常時

町民の皆さんが情報を受けとる媒体は、普及が進むスマートフォンやタブレット端末などの機器が使用可能となります。将来的には、各ご家庭にある地上デジタルテレビへの情報配信と安平町独自の情報番組の放送を視聴できるような仕組みを検討中で、町民と行政との「コミュニケーションツール」としての活用を目指します。

デジタルを活用した情報発信

読む 見る
調べる



昨年6月に「安平町

フェイスブック公式ページ」を開設し、町内のイベントや出来事のほか観光スポット、風景など町の魅力をお伝えするため毎日更新を行っています。

また、気象警報の発令時には、即時に注意喚起を促す情報や災害時の緊急情報についても投稿しています。

この公式ページは、4月から開設したスマートフォン専用ホームページと連携しており、そちらからも投稿記事の内容を確認することができます。



動画

これまでの広報取材に加え、今年1月から動画の取材を開始しました。

この動画取材については、将来的なエリア放送の実施に向けた、情報番組の作成やPR動画の作成などのため、現在は試験的に町内のイベントや出来事を中心に撮影しています。

撮影後、編集した動画には、動画共有サイトYouTubeで町のPRの一環として公開しています。将来的には町のPR番組などを、町民の皆さんと共同で制作していくことを目指します。



スマートフォン専用ホームページ

普及が進むスマートフォン用の町ホームページを4月に開設しました。

町からのお知らせや各手続き案内、施設案内などスマートフォンで町の情報を手軽に確認できるほか、安平町フェイスブック公式ページと連携した仕組みとし、このホームページ上でもフェイスブックの投稿記事を閲覧することができます。

更に、災害発生時には自動的に災害用ページに切り替わり、フェイスブックなどで発信する災害情報などを確認することができます。

【スマートフォン専用HP】
<http://www.town.abirai.jp/sp/>



QRコードはこちら↓

スマートフォン専用HP画面



エリア放送を利用し

「ご家庭のテレビへ町独自の放送を！」

「エリア放送」ってなに？ エリア放送とは、テレビの地上デジタル化により生じた周波数の空きスペースを利用し、エリア（放送範囲）を限定して独自のテレビ放送やデータ放送を行う、比較的新しい技術です。

町では、この「エリア放送」を活用し、安平町独自のチャンネルを設け、町民の皆さんのご家庭にあるテレビへ向けて、さまざまな情報を発信することを計画しています。

これにより、イベントや行事の様子をまとめた動画や議会中継など、地域に密着した情報番組の配信が可能となります。また、災害等の緊急時には、自動的に情報画面に切り替わり、緊急のお知らせや町内の被害状況などを配信することができます。

エリア放送で

これがしたい!!

この安平町独自の放送チャンネルは、町民の皆さんにも情報提供や番組作りに参加いただくことが可能で、地域で作る「手作り放送局」を目指し現在、準備を進めています。

※イメージ図



～地域と考える道路問題～

一般国道 234 号遠浅市街地における 道路交通対策

一般国道 234 号の現状

安平町を南北に縦貫する一般国道 234 号は、沿線の産業、経済、観光等、あらゆる面で極めて重要な機能を有し、地域発展に必要不可欠な道路であり、物流拠点である苦小牧港（国際拠点港湾）と空知・道北地方をつなぐ幹線道路です。

そのため遠浅市街地では、貨物を運搬するトラックやトレーラーなど大型車両の混入率が非常に高く交通事故が多く発生していることや、地域の方々からの安全対策要望も強いことから、平成 22 年度の北海道交通事故対策検討委員会において、「事故危険区間」に指定されています。特に遠浅市街地中心部は、初期の道路整備以降、抜本的な道路改良が行われていないため、他の区間に比べて道路幅が狭い半面、北海道電力株式会社南早来変電所、株式会社北海道畜産公社、株式会社春雪さぶーるなどの大きな企業が集中するため、交通量も多く、これまでに多くの痛ましい交通事故が発生しており、加えて通勤車両が集中する朝・夕の時間帯には交差点付近を中心に混雑がみられます。

遠浅市街地における交通事故発生件数（平成 11 年～平成 24 年）

発生前	H11	H12	H13	H14	H15	H16	H17	H18
死傷事故	1	1	3	0	0	1	2	0
死亡事故	1	0	0	0	0	0	0	0

発生前	H19	H20	H21	H22	H23	H24	合計
死傷事故	0	4	0	1	1	1	15
死亡事故	0	0	0	1	0	0	2

（事故発生から 24 時間以内の死亡件数。物損事故は含まない。）

4車線拡幅に向けた 国への要望活動

こうした現状に加え、この区間が昭和57年5月の都市計画決定により将来的には4車線に拡幅される計画となっていることから、安平町ではこれまで遠浅市街地の道路交通対策を最重要課題として掲げ、その早期実現に向け、拡幅期成会や遠浅自治会、その周辺自治会なども足並みをそろえ、国に対し積極的な要望活動を行ってまいりました。

【遠浅市街地道路交通量調査】 (北海道開発局提供)	交通量 (台/日)	内大型車 (台/日)
平成9年度道路交通センサス	12,053	4,665
平成11年度道路交通センサス	11,786	4,043
平成17年度道路交通センサス	11,282	3,926
平成22年度道路交通センサス	7,084	2,465
平成23年8月開発局独自調査	9,072	2,754
平成23年11月道東道開通後調査	8,686	3,063
平成25年11月開発局独自調査	8,887	3,236

交通事故防止対策の提案

こうした活動によって、平成23年から室蘭開発建設部と地元住民との意見交換会の場が設置されるなど、一定の成果を上げてきたところであります。

これまで開催された3回の意見交換会で、安平町は一貫として4車線拡幅を要望してまいりました。しかし、昨年の第3回目の意見交換会において、室蘭開発建設部は「当該区間の交通量は減少しており現在の車線数で交通の処理は可能であるものの、大型車の占める割合が高く交通事故も多く発生していることから、交通事故の防止に向けた対策を行うことが重要である。」との考えに基づき、次のような交通事故防止対策が提案されました。

- 車道幅や路肩幅の拡幅
- 主要交差点の右折レーンの設置
- 歩行者の乱横断防止対策

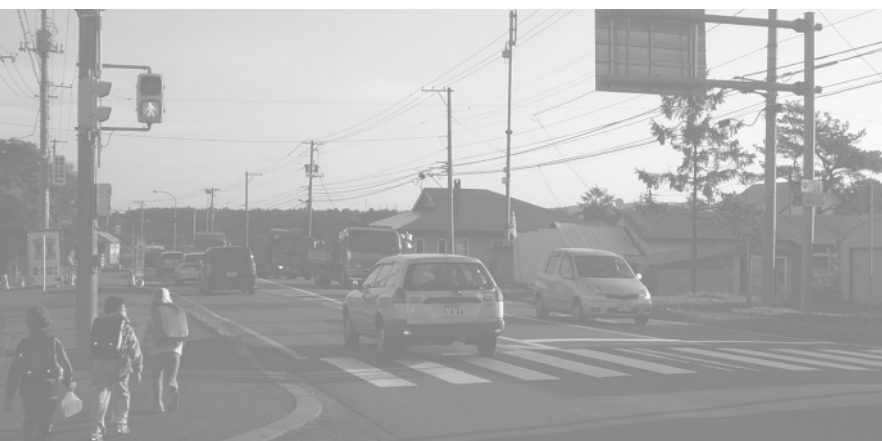
方向性の転換

この室蘭開発建設部から提案された交通事故防止の対策は、現行の基準の中で最大限安全に配慮した案として評価できる内容であり、これにより『今後の交通量の増加を期待して従来どおり4車線拡幅を要望していくのか』『まずは交通事故防止の対策として、より安全な道路を整備するのか』という選択肢が生まれたことから、拡幅期成会や遠浅自治会、その周辺自治会と今後の方向性を協議させていただきました。

その結果、将来的な4車線拡幅の希望は持ちながら、まずは一刻も早い交通事故防止の対策を希望するという意見にまとまったことから、これまでの方向性を転換し、去る2月24日、地域自治会長などとともに、提案された交通事故防止の対策の実現に向けた新たな要望書を室蘭開発建設部長へ提出いたしました。

今後について

今後、安平町といたしましては、これまでと同様、遠浅地域住民の皆様とともに、この交通事故防止の対策の早期着工・早期実現に向けた要望を行ってまいります。



町内で活動しているサークル
や団体を紹介します。
また、メンバー募集や活動の
お知らせなど、広報あびらで
紹介して欲しいというサークル・
団体からのご連絡もお待ち
しています。(問合せ 総務
課情報グループ ☎ 251
1)



あいさつ・礼儀・思いやりの持てる子に
早来メッツ野球少年団

「こんにちはー！」と元気に大きな声であいさつする早来メッツの野球少年たち。4月から11名で活動しています。一人も欠けることが許されないギリギリの人数で、春季大会に向けて特訓中。新入団員大・大・大募集中です！！

体験、見学いつでもOK! 連絡待ってます!
練習日 夏：週4回 早来小学校グラウンド
冬：週3回 早来小学校体育館 ほか
問合せ 早来メッツ野球少年団事務局
木村 ☎ 3145

今年は胆振東部で優勝だ！！

遠浅スピリッツ野球少年団

町内野球少年団の中で唯一女子がいる遠浅スピリッツ。練習姿も男子顔負けです。

一致団結、楽しくプレーすることをモットーに頑張っています！

低学年、遠浅地区以外からの入団、体験も歓迎！（道具貸出可。） 連絡待ってます！

練習日 夏：週3回 遠浅公民館グラウンド
冬：週3回 遠浅小学校体育館 ほか
問合せ 遠浅スピリッツ野球少年団事務局
水上 ☎ 3884



個性豊かなメンバーが揃ってます
追分イーグルス野球少年団

今年は6年生が一人。そのため、一つでも多くの試合に勝つことができるよう、上手い・下手は関係なく、野球の楽しさを感じながらチームのみんなで仲良く練習に励んでいます。

まずは、見学・体験に来てください！一緒に楽しく野球をしよう！

練習日 夏：週4回 追分小学校グラウンド
冬：週4回 多目的スポーツセンター
問合せ 追分イーグルス父母会代表
窪田 ☎ 3671

平成 25 年度安平町子ども文化スポーツ賞（後期） 被表彰者が決定

安平町教育委員会では、芸術文化及びスポーツ分野において、全国・全道規模の大会等で優秀な成績を収めた児童生徒を対象に、子ども文化スポーツ賞の受賞者を決定し表彰しています。

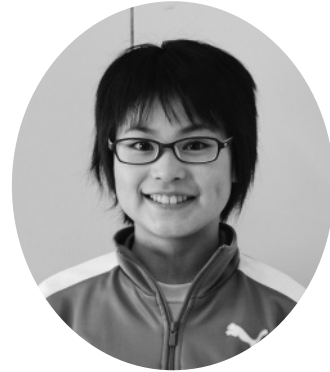
平成 25 年度後期の受賞者が次のとおり決定しましたので、紹介します。

子ども文化賞



受賞者：追分小学校 6 年 1 組（学級新聞）
事 績：「第 63 回全国小・中学校・PTA 新聞
コンクール学級新聞の部 最優秀賞受賞」

子どもスポーツ賞



受賞者：たきもと ほのか 瀧本帆夏さん（早来小 5 年）
事 績：「第 10 回北海道小学生インドアソフト
テニス選手権大会 5 年女子の部
優勝」(全国大会出場)

子どもスポーツ奨励賞



受賞者：追分中学校ソフトテニス部
事 績：「第 35 回北海道中学生団体対抗ソフトテニス
胆振地区予選会優勝」(全道大会出場)



受賞者：早来中学校アイスホッケー部
事 績：「第 44 回北海道中学校アイスホッケー大会
胆振地区予選優勝」(全道大会出場／苫小牧
東中学校と合同チーム)

子ども文化奨励賞



受賞者：もりうち はると 森内晴斗くん（早来小 5 年 版画）
事 績：「第 23 回日専連全国児童版画コン
クール銀賞受賞」



受賞者：わたなべ みれい 渡邊美麗さん
（追分中 1 年）



受賞者：ふるぞの めい 古園愛唯さん
（追分中 1 年）

事 績：「第 40 回北海道中学生インドアソフトテニス
胆振地区予選会女子ダブルス 第 3 位入賞」(全
道大会出場)

受賞時の学年で掲載しています。

3月のできごと

参加者最高齢は59歳

3月2日、せいこドームで第8回安平町アイスゲット大会が行われ、小学1年生から59歳のスポーツマン12チームが集結。応援も含め約170名が来館しました。

結果は以下のとおりです。

○一般 優勝 広背筋、準優勝 フランク、第3位 コミセンズ、レジェンド!? T O A S A
○小学生 優勝 遠浅 A チーム、準優勝 アースジャパン



乳がんの死亡率が上昇傾向

3月5日、町主催「家族の健康を守る集い」が町民センターで開催。約50名が集り、女性の健康について考えました。ライフスタイルの欧米化により、乳がんの発症は増加傾向。健康診査やがん検診の大切さを知ったと皆さん口々に話していました。

夏の健康診査・がん検診の案内を18頁に掲載しています。ぜひ、お申し込みください。



健康になるための秘訣

3月28日、医師・作家として活躍する鎌田實さんを招き、文化講演会「△に生きる健康法」が追分公民館で開催されました。

会場は、鎌田さんの話を聞こうと満席に近い320名ほどが集まり大盛況。

時折、ユーモアを交えながら、勤務先であった長野県での活動や野菜の摂取、減塩の大切さなど健康に良い食生活についても触れ、メモを取りながら話を聞く来場者の姿が多く見受けられました。



町内の若者が集う

3月9日、町内の20代、30代の若者で構成された若者塾主催の交流イベント「第1回安平記念」が早来研修センターで開催。

初開催となった今回のイベントは、31名の参加者が2つのチームに分かれ、フリスビーフットボールや綱引きなどで対戦、交流を深めました。競技中は、白熱したプレーを見せる一方で、笑顔や笑い声が絶えない楽しいイベントとなったようです。



氷上の熱い戦い

3月28日から30日にかけて、第8回 A B I R A ミクニカッピックズアイスホッケー大会がせいこドームアイスアリーナで開催。全道6地区から12チームが集まり激しい試合が繰り広げられました。

大会2日目には、三國清三シェフによる講演が行われ、食事の重要性などが伝えられたほか、アイスホッケー女子日本代表の大澤ちは選手と米山知奈選手がゲストとして登場し、出場選手からの質問に答える一幕もありました。



新1年生

入学おめでとう

早来・安平・遠浅消防後援会から早来小学校、遠浅小学校の新1年生（41名）にと、防火啓発の一環として「防火はみがきセット」が寄贈されました。



このほか、安平町の新1年生全員に防犯ブザー（安平町誘致企業会）、交通安全グッズ（安平町交通安全協会、安平町交通安全推進委員会、安平町商工会女性部など）クレヨン（安平町民生委員児童委員協議会）が各学校に届けられており、入学式で新1年生に手渡されることとなっています。

中村奨太さん

日本新記録樹立 おめでとうございませう！

3月13日から16日にかけて、

カナダのカルガリーで行われたオリンピッククオーバル国際競技会スピードスケート男子1500mで、早来北町在住の中村奨太さんが今までの日本記録を0.38秒上回る、1分44秒99の日本新記録を樹立しました。

今競技会で、日本記録を狙っていたと話す中村さんにお話を伺いました。



たそうです。

今は、オフシーズン。4月中旬から始動し、10月末に開催される全日本距離別選手権やワールドカップ出場に向けて調整を進めていく。最後に、今後の目標は？

「記録や順位が良いに越したことはないが、自分に足りないものを見つけ、それをなくしていくシーズンを送りたい。そして、4年後の平昌オリンピックのよい結果に恵まれれば。」

競技会が行われる前週には、ドイツで開催されていたワールドカップ第5戦に出場していた中村さん。そのため、移動による疲労や時差ぼけがあり、ベストコンディションではなかったとのこと。しかし、滑った相手に恵まれたことや前週に出場したワールドカップが良い調整となり今回の新記録が生まれ

開催されていた

のため、移動による疲労や時差ぼけがあり、ベストコンディションではなかったとのこと。しかし、滑った相手に恵まれたことや前週に出場したワールドカップが良い調整となり今回の新記録が生まれ

現在20歳、中村さんの更なる飛躍に期待しましょう。

【経歴】早来小学校・早来中学校・苫小牧駒澤高校・株式会社ロジネットジャパン

現在20歳、中村さんの更なる飛躍に期待しましょう。

今月の1枚

ログネス・ロバート・クリストファー

今回登場するのは、ALIT（外国語指導助手）として安平町で英語を教えているロバートさんです。

英語を楽しむ秘訣やALITになるまでなどのお話を伺ってきました。

日本で仕事がしたい

アメリカに住んでいるとき、日本で英語を教える仕事をしたいと思ったんだ。アメリカでも日本での仕事を探していたけど、見つからなかった。それでも日本で働く夢があったから、日本に住む友人宅に住み込みで仕事を探して、ALITになれたんだ。

目標を持って取り組もう

英語を勉強するのは簡単

なことではないと思うよ。続けるために一番大切なことは、「動機」です。例えば、やりたい仕事で必要、英語圏の地域に住みたいなど何でもいい。動機があると、大変でも頑張ろうと思える。そこがポイントになるかな。

日本にはない世界

日本人が、英語をマスターするのは大変なこと。だけど、英語を通じて、日本とは違う外の世界を、教えている生徒たちに感じてもらいたいな。

最後に

英語の面白いところは人それぞれだが、英語を話すことができる、たくさんの人と話すことができる。

わからないことがあれば、なんでも相談してください。これからは一緒に、英語を楽しみましょう。



協力してくれたロバートさん。ありがとうございました。

3月 旅立ちのとき

今までの素晴らしい思い出を胸に、明るい未来に向かって、歩いて行ってください。この度は、卒業おめでとうございます。



追分高等学校



追分小学校



追分保育園



旭保育園





早来小学校



遠浅小学校



安平小学校



追分幼稚園



はやきた子ども園



4月に入り新しい年度になりました。今年度も引き続き「こんにちは保健師です」を掲載していきますので、お付き合いください。



4月号を担当する保健師の小山です。18ページでは各種健診のお知らせを掲載していきますので、私は、担当している健康診査についてお話ししたいと思います。

小山保健師

健康診査とは？

町で実施する健康診査（健診）は、メタボリックシンドロームを主眼においた生活習慣病予防の発症や重症化予防を目的としています。

メタボリックシンドロームとは、肥満に高血圧などの検査値の異常値が加わることで、

血管の傷み（動脈硬化）が進み、心筋梗塞や脳梗塞を発症する危険度が高まることをいいます。左のとおりです。

【メタボリックシンドローム診断基準】

※日本内科学会発表

内臓脂肪蓄積

腹囲（へそ周り）
男性 85 cm以上
女性 90 cm以上

+

★血中脂質異常

- ①中性脂肪 150mg/dL以上
 - ②善玉コレステロール(HDL) 39mg/dL以下
- ※①、②のいずれか、又は両方

★高血圧

- ①最高(収縮期)血圧 130mmHg以上
 - ②最低(拡張期)血圧 85mmHg以上
- ※①、②のいずれか、又は両方

★高血糖

空腹時血糖値 110mg/dL以上

※服薬により正常値を維持している方も当てはまります。

▶過剰に蓄積された内臓脂質から悪い物質が分泌されて、血管の炎症や血栓ができやすい状態を起こします。

★が2つ以上該当する方

メタボリック基準該当

(74歳以下 727人中 70人 9.6%)

★が1つ項目該当する方

メタボリック予備群該当

(74歳以下 727人中 81人 11.1%)

安平町の実態 平成25年度の安平町健康診査受診者727人(74歳以下)の中ではメタボリック基準該当者が70人、予備群該当者が81人でした。受診者のおよそ2割の方がメタボリック又は予備群に該当しています。

保健指導を受けましょう

メタボリックシンドロームは、それぞれの検査値の異常の程度がわずかであっても、複数の項目が重なると血管を傷めて(動脈硬化)しまい、自覚症状がなくても進行します。

健診を受けたら、必ずデータを確認しましょう。前回の結果と比べてどうなのか？生活習慣との関係はどうなのか？健診結果があなたの身体の状態や生活習慣との関係を教えてくれます。

私たち保健師は、健診結果から、身体の中で何が起きているのかを説明していきますので、生活習慣を見直すきっかけづくりと一緒に考えましょう。

実際に、保健指導を受けて、メタボリックを3か月で解消した方もいます。下表のAさん(男性)の数値を見てください。

他にも、最高血圧が150台だった方が、体重を1kg落とし、夜更かしをやめたら130台に下がるなど、日常生活

表2 Aさん(男性)

	健診時	3か月後
体重	62.5 kg	58.0 kg (-4.5)
腹囲	85.5 cm	80.0 cm (-5.5)

【本人が実践したこと】

- ・間食のお菓子の量を控えた。
- ・家でできるだけ体を動かした。
- ・週1回水中運動教室に通った。

活の中でほんの少し見直すことで肥満や検査データの改善ができるのです。

健診は毎年受けましょう。保健師が「健診結果のこと」と声をかけることがあります。もしも、ご自分のデータを確認する機会とあって、私たちに相談ください。(健康福祉課保健師グループ ☎252425)



平成 26 年度母子保健事業 問合せ 健康福祉課健康推進グループ ☎ 2425

申請・連絡先 健康福祉課健康推進グループ ☎ 2425 住民生活課住民サービスグループ ☎ 2940				
実施会場 ぬくもりセンター（JR 追分駅右隣）・保健センター（役場早来庁舎隣）				
事業名	対象	内容・備考		
特定不妊治療費助成事業	安平町に住所を有する方	指定医療機関における特定不妊治療(体外受精及び顕微受精)に要した費用に対し、1回の治療につき15万円まで、1年度あたり2回(初年度のみ3回)を限度(上限:通算5年間で10回)。道が実施する特定不妊治療費助成事業の申請を行った後で申請してください。 ※指定医療機関は北海道ホームページで確認できます。		
母子健康手帳の交付	妊娠したと思われる方	・母子健康手帳の交付、妊娠期に関する相談、妊婦一般健康診査受診票(最高14枚)及び超音波検査受診票(最高11枚)の交付(妊娠届け出週数に応じて交付します) 妊娠に気づいたら早めに届出ましょう。※自己申告で届出ができます。		
母子栄養食品支給事業	・医師が必要と判断した非課税世帯の妊産婦と乳幼児 ・双生児以上を受胎している妊産婦及び双生児以上の乳幼児が属する世帯	・妊産婦及び乳幼児1人につき1日200mlの牛乳の支給。 ・支給期間 妊婦：支給の決定を受けた日の翌月から出産した日の属する月末まで 産婦：出産した日の翌月から3か月間 乳幼児：出生後満4か月の属する月の初日から満1歳の誕生日の属する月の末日まで ※詳細についてはお問い合わせください。		
事業名	対象	実施日	場所	内容・備考
子育て相談	どなたでも	月～金曜日 8時30分～17時15分		妊娠中から子育て全般に関する電話や面接での相談 ※ご希望の方はご連絡ください。
パパママ教室	妊娠9か月までの妊婦及びその夫	6/12・19・26 9/18・25 10/2 2/26 3/5・12	保健センター または ぬくもりセンター	妊娠中の栄養と調理実習、妊娠中の歯の健康、助産師サロン、妊娠中の過ごし方、お産の準備、赤ちゃんのお風呂実習、お父さんの妊婦体験、マタニティヨガ ※対象となる方には個別通知します。
妊婦訪問 新生児訪問	妊婦:希望者 新生児:出生後28日以内の赤ちゃんとご家族	随時		・妊娠に関する相談 ・身体計測、育児相談、育児サービスの紹介など ※里帰り等の理由がある場合は帰宅しだいで訪問します。
養育医療	低体重や指定の疾患を持つ養育医療の対象となる新生児	月～金曜日 8時30分～17時15分		医療費の一部助成(所得に応じて自己負担有り) ※詳細はお問い合わせください。
乳児健診	3～4か月の児 7～8か月の児 1歳～1歳1か月の児	4/9、7/30、 11/19、3/4 6/18、9/17、 1/21	保健センター ぬくもりセンター	お誕生祝い、身体計測、問診、診察、栄養・歯科・育児相談 ※持ち物 母子健康手帳 ※対象となる方には個別通知します。
乳児健康相談	2か月～1歳6か月の児	ベビーマッサージ 6/24、12/9 離乳食講習会 9/2、2/5	保健センター または ぬくもりセンター	受付 9時30分～9時45分 ふれあい遊び、身体計測、育児相談 ※要予約 ※詳細は広報紙でお知らせします。
1歳6か月児 3歳児健診	1歳6か月～8か月の児、3歳～3歳2か月の児	4/30、8/20、 12/3 6/4、10/15、 2/18	保健センター ぬくもりセンター	身体計測、診察、尿検査(3歳)、歯科健診、聴力検査、栄養・歯科・発達・育児相談 ※受付時間、持ち物などについては個別通知します。
5歳児健診	4歳10か月～5歳3か月の児	5/20、9/30、 1/27	保健センター または ぬくもりセンター	集団遊び、診察、身体計測、視力検査・歯科健診、栄養・歯科・発達・育児相談 ※受付時間、持ち物などについては個別通知します。
フッ化物塗布	1歳以上または歯が8本以上はえて いる就学前の児	4/22、11/11 5/15・29 10/28、11/27	保健センター ぬくもりセンター	歯科健診、フッ化物塗布、歯科相談 要電話予約 ※予約については広報紙でお知らせします。

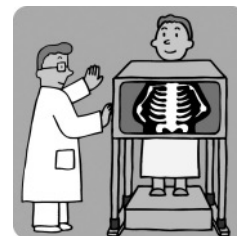
平成 26 年度予防接種事業 問合せ 健康福祉課健康推進グループ ☎ 2425

対象 疾病	ワクチン 対象疾病	接種時期 (望ましい時期)	内容・間隔
結核	BCGワクチン	生後12か月の前日まで (生後5か月～満8か月)	9本針が植えつけられている管針で1回接種 次の予防接種まで27日以上あける
百日せき・ジフテリア・破傷風・不活化ポリオ混合ワクチン(採りオ)	沈降精製百日せき・ジフテリア・破傷風・不活化ポリオ混合ワクチン(DPT-IPV)	1期初回:生後3か月～12か月 1期追加:生後90か月までで、 初回終了後12～18か月	1期初回:20～56日間隔で3回接種 1期追加:1回接種 次の予防接種まで6日以上あける
破傷風	沈降ジフテリア・破傷風混合トキソイド(DT)	11歳以上13歳未満の児 (小学6年生)	1回接種 ※対象者には個別通知します。
麻しん・風しん	乾燥弱毒性麻しん 風しん(MR) 混合ワクチン	1期:生後12か月～24か月 2期:就学前1年間	それぞれ1回接種 4月～6月までの接種が望ましい次の予防接種まで27日以上あける ※2期対象者には個別通知します。
ザンモウイルスインフルエンザ	ヒブワクチン	生後2か月～4歳までの乳幼児 (生後2～7か月までに1回目の接種が望ましい)	①1歳未満の初回免疫接種:標準的な接種の間隔は27～56日間隔 ②1歳の追加免疫接種:初回免疫接種後1年あける
		接種開始時期 ①生後2か月～7か月未満の児 計4回接種 ②生後7か月～12か月未満の児 計3回接種 ③12か月以上の児 1回接種	※次の接種まで6日以上あける
肺炎球菌	小児用肺炎球菌ワクチン	生後24か月までの乳幼児(生後2～7か月までに1回目の接種が望ましい)	①1歳未満の初回免疫接種:各回の接種の間隔は27日以上あける(初回免疫は1歳未満で完了) ②1歳の追加免疫接種:初回免疫接種終了後60日以上(標準で生後12～15か月)
		接種開始時期 ①生後2か月～7か月未満の児 計4回接種 ②生後7か月～12か月未満の児 計3回接種 ③12か月以上24か月未満の児 計2回接種 ④24か月以上の児 1回接種	※次の接種まで6日以上あける ※第1回目の接種が生後7か月未満で、2回目の接種が12か月を超えた場合は計3回接種
子宮頸がん	子宮がん予防ワクチン	13～16歳(中学1年～高校1年生)の女性 1年以内に3回の接種を修了することが望ましい ※下記のワクチンから選択 ①サーバリックス(2価) ②ガーダシル(4価)	①サーバリックス(2価ワクチン):子宮頸がんの主な原因とされるヒトパピローマウィルスの16型と18型の感染を防ぐワクチン (接種時期:1回目の接種後1か月に2回目、2回目の接種後5か月後に3回目) ②ガーダシル(4価ワクチン):ヒトパピローマウィルスの16型と18型に加え、6型と11型の感染を防ぐ。 ※6型と11型は尖圭コンジローマや再発性呼吸器乳頭腫の原因とされているもの (接種時期:1回目の接種後2か月に2回目、2回目の接種後4か月後に3回目)
予防接種実施医療機関	畑山医院 ☎ 2250 毎週火・金曜日(14時～15時) ※前日までに予約が必要(上記の時間以外については医院に連絡をしてください。) 追分菊池病院 ☎ 2531 診療時間内(なお、月・水曜日の15時以降は優先) ※前日までに予約が必要 早来医院 ☎ 3800 診療時間内 ※子宮がん予防ワクチンのみ実施 ※前日までに予約が必要		
	※予防接種を希望される場合は、必ず前日までに医療機関に予約をしてください。 ※日本脳炎の予防接種は、北海道では接種不要となっています。		

平成 26 年度健康診査事業

(対象者：町内に住所を有する方)

問合せ 健康福祉課健康推進グループ ☎25 2425



事業名	実施日・場所	対象・内容	備考
結核検診	5月12日～18日 町内各会場 ※詳細は、広報あびら5月号でお知らせします。	町内に住所を有する 65 歳以上の方	・結核検診は、対象者に問診票を送付します。
総合バス健診	7月8日 遠浅公民館 7月9日 保健センター 7月10日 安平公民館 7月11日 ぬくもりセンター ----- 11月5日 保健センター 11月6日 安平公民館 11月7日 ぬくもりセンター	町内に住所を有する方 胃がん検診 30歳以上 肺がん検診 30歳以上 大腸がん検診 30歳以上 前立腺がん検診 50歳以上の男性 基本健診 特定健診 後期高齢者健診	注1) 下記参照
札幌がん検診 センター健診	6月25日～27日 10月29日～31日 ※バス停留所 遠浅公民館前 保健センター前 安平公民館前 ぬくもりセンター前	町内に住所を有する方 胃がん検診 30歳以上 肺がん検診 30歳以上 大腸がん検診 30歳以上 子宮がん検診 20歳以上の女性 経膈超音波検診 20歳以上の女性 乳がん検診 40歳以上の女性 基本健診 特定健診 後期高齢者健診	注1) 下記参照 ※子宮がん、乳がん検診は隔年受診です。昨年受診された方は、クーポン券使用の方以外は対象外となります。
町内病院健診	6月2日～30日 ※実施医療機関 追分菊池病院 11月17日～ 12月5日 早来医院 畑山医院 ※医療機関によって診療実施日が異なります。	町内に住所を有する方 基本健診 特定健診 後期高齢者健診	注1) 下記参照
子宮がん検診	11月20日 〔午前：保健センター〕 〔午後：ぬくもりセンター〕	町内に住所を有する方 子宮がん検診 20歳以上の女性 経膈超音波検診 20歳以上の女性	注1) 下記参照 ※子宮がん、乳がん検診は隔年受診です。昨年受診された方は、クーポン券使用の方以外は対象外となります。
乳がん検診	10月24日 保健センター 10月31日 ぬくもりセンター	町内に住所を有する方 乳がん検診 40歳以上の女性	注1) 下記参照 ※子宮がん、乳がん検診は隔年受診です。昨年受診された方は、クーポン券使用の方以外は対象外となります。

注1) 申込み・詳細につきましては、「広報あびら」「広報笑顔（スマイル）」で随時お知らせします。

血圧、体重・体脂肪、骨密度、体力測定で自分の体の状態を理解しませんか？

運動する機会がなかった方でも無理なく楽しく、一緒に参加する仲間と楽しく続けられるプログラムです。

日 程 毎月第2・4木曜日 10時～11時30分

(詳細は、参加申込みされた方へ後日改めてご連絡します)

対 象 町内に住所を有する方

場 所 追分公民館ほか

問合せ 健康福祉課 健康推進グループ ☎25 2425

ほっと ぬくもり健康倶楽部
参加者募集中

随時申込受付中

平成26年度（4～9月分）

苫小牧保健所事業のお知らせ

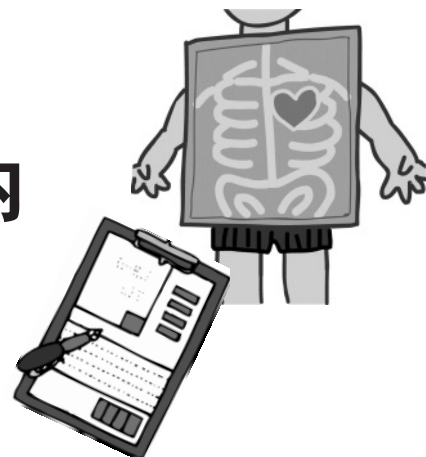
詳細はお問い合わせください。

問合せ 北海道胆振総合振興局保健環境部苫小牧地域保健室
 (苫小牧保健所) ☎ 0144 - 34 - 4168
 (苫小牧市若草町2丁目2-21)

事業名		相談日	対象	内容	担当課・係	
各種相談	総合保健相談	毎週月～金曜日 随時受付	地域住民	保健、医療、福祉などの相談 受付、サービスの情報提供	企画総務課主査 (保健推進)	
	医療相談	毎週月～金曜日 随時受付	地域住民	医療に関する相談、苦情受付 担当機関の紹介	同上 (医療業務・地域医療)	
	女性の健康相談	(定期相談) 毎月19日 要予約	地域住民	妊娠、出産、子育てに関する こと、性感染症、思春期や更 年期の心や身体の変化に伴う 不適応についてなど、女性の ライフサイクルに対応	健康推進課主査 (子育て支援・相談)	
		(随時相談) 毎週月～金曜日				
	こころの健康相談	(定期相談) 精神保健相談	偶数月 第1木曜日 奇数月 第1火曜日 要予約	地域住民	こころの病気・思春期の不適 応(不登校やひきこもりなど) について、専門医や保健師な ごによる相談 ※定期相談は、精神科医師又は保 健師が対応します。 ※随時相談は、保健師が電話、来 所に対応します。	同課 精神保健福祉係及 び主査 (子育て支援・相談)
		(定期相談) 思春期精神保健相談	偶数月 第2月曜日 奇数月 第2木曜日 要予約	地域住民		
随時相談		随時受付	地域住民			

検査名 所要時間	検査日 予約の有無	対象	内容
肝炎ウイルス検査 所要時間：約90分	4/8、5/13、6/3、7/8、 8/5、9/9 要予約	希望者	費用 原則無料(健康診断等は有料) 方法 採血 内容 HBs抗原及びHCV抗体検査 ※結果により二次検査実施。感染者には医療機関を 紹介します。
骨髄バンク登録 所要時間：15～30分	時間 13時～14時 4/8・22、5/13・27、6/3・24 7/8・22、8/5・19、9/9・24 要予約	希望者	費用 無料 方法 問診及び採血 条件 18歳以上54歳以下 男性45kg以上/女性40kg以上の方 ※療養中また服薬中の方はドナー登録ができません。
HTLV-1抗体検査 所要時間：約30分	4/8、5/13、6/3、7/8、8/5、 9/9 要予約	これまでに 抗体検査を 受けていな い方	費用 無料 方法 問診及び採血 内容 HTLV-1抗体検査 ※結果は20日後
HIV抗体検査 (エイズ相談) 所要時間：検査告知ま で約90分	4/8・9・22、5/13・14・27 6/3・4・24、7/8・9・22 8/5・6・19、9/9・10・24 要予約	希望者	費用 無料 方法 問診及び採血 内容 匿名によるHIV抗体検査(即日) ※結果により2次検査実施 申込み専用電話 0144 ☎ 7474

平成 26 年度 夏の各種健診のご案内



健康診査

(基本健診・特定健診・後期高齢者健診)

1年に1回 健診を受けていますか？

尿検査や血液検査、血圧…カラダの全体的な健康状態がチェックできる健康診断は定期的な受診が必要です。

偏った食事、運動不足、飲酒、不健康な生活習慣を続けているとカラダは悲鳴を上げてしまいます。

血管がポロポロになる前に、1年に1回健診を受けて生活習慣を見直しましょう！

総合バス健診・札幌がん検診センター健診・病院健診を実施しますので、それぞれの健診日程からご都合の良い日を選びお申し込みください。

健診の種類・対象・項目など

健診の種類 (料金)	対 象	健診項目				
		身体計測	血液検査	尿検査	医師診察	心電図
基本健診 (1,000円)	20歳～39歳の方または生活保護受給者	○	○	○	○	○
特定健診 (無料)	平成27年3月31日までに満40歳となる方～健診時74歳の方	○	○	○	○	○
	安平町国民健康保険に加入している40歳～74歳になる方は、特定健診対象です。対象となる全ての方に「特定健診受診券」を郵送します。					
後期高齢者健診 (無料)	後期高齢者医療制度に加入している方	○	○	○	○	

※健康診査は、現在通院中の方も対象となります。

健診項目

身体計測	身長、体重、腹囲
血液検査	血中脂質、血糖値、肝機能、腎機能等
尿検査	蛋白、糖
医師診察	内科診察
心電図	心臓の動き

特定健診受診券を郵送します

安平町国民健康保険に加入している40歳～74歳(昭和14年4月2日～昭和50年4月1日以前に生まれた方)になる方は特定健診対象者となります。

対象となる方には5月上旬に特定健診受診券を郵送します。

健診を受診する際に必要になりますので、大切に保管し、健診当日にご持参ください。

健診結果は保健師にご相談ください

健康診査の結果について、お体の状態が心配される方へは、保健師からご連絡させていただきます。目には見えない体の状態について受診者の方と共に確認し、日常生活の中で良い面と改善が必要な面などを振り返ります。

郵送で結果が届いた方で「検査結果の見方がわからない」「今の生活を見直したい」など、疑問や相談がありましたら、保健師にお気軽にご相談ください。(健康福祉課健康推進グループ ☎ 2425)

受診機関・日程・申込み

※受診機関によって健診日程、申込期間が異なりますので、ご注意ください。

※申込みはお電話のみです。

申込み・問合せ

健康福祉課健康推進グループ ☎ 2425

札幌がん検診センター健診

6月25日(水)	乗降場所 遠浅公民館 安平公民館 保健センター ぬくもりセンター
6月26日(木)	
6月27日(金)	
朝(7時頃)出発→14時頃帰町 (帰町時間は目安です。) ※対がん協会のバスが送迎します。	
申込み期限 5月27日(火)	

総合バス健診

7月8日(火)	遠浅公民館
7月9日(水)	保健センター
7月10日(木)	安平公民館
7月11日(金)	ぬくもりセンター
受付時間：7時～7時30分 8時～8時30分 9時～9時30分 ※申込み状況により受付時間を早めることがあります。 ※総合バス健診は託児ができます。希望される方は申込み時にお伝えください。	
申込み期限 5月27日(火)	

病院健診

健診期間	申込み期限
6月2日(月)～14日(土)	5月21日(水)
6月16日(月)～30日(月)	6月4日(水)
※必ず、健康福祉課へお申し込みください。 ※健診の3日前までに案内文書、問診票が届きます。 ※各医療機関の診療開始時間(午前9時ころ)から受診することになりますが、都合が合わない場合は健康福祉課健康推進グループまでご連絡ください。	
医療機関実施日	
追分菊池病院	月～土
畑山医院	火・木・金・土
早来医院	月～金

がん検診

(早期発見・早期治療が命を守ります)

がんによる死亡率が、交通事故の死亡率よりも高いということをご存知ですか？

今や日本人の2人に1人は「がん」になると言われています。

「もし、がんだったら」という恐怖心から、がん検診を敬遠してしまいがちですが、検診によって早期発見、早期に治療を受けるとでカラダへの大きな負担もなく、完治する可能性が高くなります。

がん検診の目的…無症状のうちにがんを早期に発見し、適切な治療を受けて、がんによる死亡を減少させることが目的です。命を守るためのがん検診『対策型がん検診』を定期的に受けましょう！

次の要件に該当する方は受診できます。

要件

- ・各がん検診受診日において年齢要件に達している方
- ・平成25年度に実施した乳がん検診、子宮がん検診を受診していない方

(無料クーポン券で受診した方は受診できます。)

検診項目・料金 下表のとおり ※検診日に徴収します。

【料金免除要件】(①～④)に該当する方は、当日受給者証をお持ちください。

- ①安平町重度心身障害者医療費受給者証及びひとり親家庭等医療費受給者証をお持ちの方
- ②特定疾患医療受給者証をお持ちの方
- ③自立支援医療受給者証をお持ちの方
- ④障害者福祉サービスのうち、就労支援を受けている方
- ⑤健診当日において満70歳以上の方
- ⑥生活保護法(昭和25年法律第144号)による被保護世帯の方
- ⑦平成25年度町民税非課税世帯の方

がん検診の種類・対象・料金

検診項目	年齢要件	検診料金
胃がん検診		1,000円
肺がん検診	30歳以上	500円
大腸がん検診		500円
前立腺がん検診 注1	50歳以上	無料
乳がん検診 注2・3	40歳以上	1,500円
子宮がん検診 注2・3	20歳以上	1,000円
経膈エコー検査 注2・3		200円
注1) 総合バス検診のみ受診可 注2) 札幌がん検診センター健診のみ受診可 注3) 平成25年度受診者は対象外		



【意見】 安平小学校は生徒数が少なく、今年も新入生もいない。子供達の将来を考えると、できるだけ早く、早来小学校で学ばせてあげて欲しい。(3月提案・無記名)

【回答】 貴重なご意見ありがとうございます。学校統廃合問題につきましては、この間、住民の皆さまから様々なご提案が寄せられています。安平町教育委員会といたしましては、学校の統廃合については、行政主導ではなく、地域の声を最大限に尊重したいと考えていますことから、単位PTAごとに何らかの形で「小学校の統廃合問題」をどのように考えるのか、議論していただく場を設定し、ご協賛いただければと思いますので、ご理解のほど、よろしく願います。

【お問い合わせ先】 教育委員会 学校教育グループ (☎252083)

【意見】 教育委員会の通知がいつも期限ギリギリで困ります。両親共に働いている家庭が多い中、夜の時間であつても、逆に夜だからこそ、仕事と子どもを抱えて急に調整する身にもなつて欲しい。余裕を持った通知と出席できない人へのフォローを望みます。(3月提案・無記名)

【回答】 はやきた子ども園や放課後児童クラブの説明会等の案内につきまして、申込書類の整備に例年以上の時間を要しご指摘の状況となりましたことをお詫びいたします。

今後は、ご案内に十分な時間を取るために入園・入所手続きの見直し等を含め改善を図つて参ります。

また、説明会では、利用される保護者の方全員が参加されるよう調整をして参りますが、ご不明な点がございましたら、各施設や教育委員会子育て支援グループへお気軽にお問い合わせください。

【お問い合わせ先】 教育委員会 子育て支援グループ (☎252083)

【意見】 議会事務局の対応が適切でないため、町に善処を求めます。10月決算委員会、12月議会議事録が出来上がつておりません。議事録公開の遅れも甚だしい。他町では、ホームページで公開しておりあります。なぜ安平町の議会議事録が適切に公開されないのでしょうか。

議事録の迅速な公開また、ホームページでの公開を要望します。(3月提案・匿名)

【回答】 閲覧用議会議事録等について、事務処理の誤りにより一部公開されていなかったことをお詫びします。

現時点で12月までの議会議事録等については整備のうえ公開いたしました。なお、1月30日の臨時議会及び3月定例会の議事録については現在作成中です。

また、議会議事録等の作成には時間がかかります。公開までの間、インターネット録画中継等を参照していただければと思いますので、ご理解をお願いいたします。

議会議事録等のホームページでの公開については、今後の議会改革の中で取り組みを進め、協議検討したいと考えます。

【お問い合わせ先】 議会事務局 議事録グループ (☎254111)

消防だより

火災予防運動週間が始まります

4月20日から30日まで全道一斉「春の火災予防運動」が始まります。

この運動は、火災が発生しやすい時季を迎えるにあたり、火災予防思想の普及を図り、火災の発生、死傷事故や財産の損失を防ぐことを目的としています。

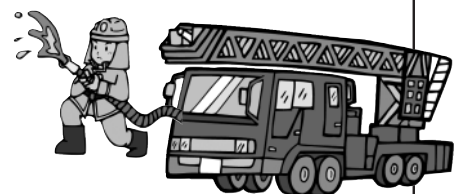
また、4月21日から5月31日までの期間は「林野火災予防強調期間」となっています。

この期間は、雪が解け、気温が上昇するとともに、レジャーや山菜を採るために入山する機会が多くなり山火事が発生しやすいためです。

一人ひとりが火災予防を心掛けて、火災の無い安全な街づくりを目指しましょう。

期間中、消防署では職・団員による車両広報活動を実施します。更に、この期間を含め年間を通して住宅防火査察等を実施することにより火災予防思想の普及啓発を図っていきます。

問合せ 胆振東部消防組合消防署安平支署 ☎22 2074
追分出張所 ☎25 2119



※消防署では、これまで4月、10月、12月の年3回消防だよりを発行し配布していましたが、今回から広報あびらに掲載していきます。

平成 26 年 6 月 1 日採用予定

安平町職員（保健師）を募集します

●募集人員・受験資格等

募集職種・採用予定人員
保健師・1名程度
年齢及び資格要件
平成2年4月2日以降生まれの方で、次のすべての要件を満たす方 ①保健師の資格を有する方 ②普通自動車免許がある方（採用時まで取得する方も含む） ③平成26年6月1日からの勤務が可能な方
※採用後は安平町内へ居住することが条件 ※初任給 月額 172,200 円（経験者はその年数に応じて給料額が異なります。） 勤務時間、休暇等に関する詳細は、総務課総務グループへお問い合わせください。

●第1次試験の日程及び試験内容

詳細は、別途通知します。

●受験手続

次の必要書類等を添えて、役場総務課総務グループへお申し込みください。

- (1)町が指定する履歴書に写真（6か月以内に撮影したもの。無帽で本人と確認できるもの）を貼ること
- (2)保健師免許証及び普通自動車運転免許証の写し（取得見込みの方は取得時に提出）
- (3)返信用封筒（長3封筒に住所、氏名を記入し、82円切手を貼ること）

□履歴書は、町ホームページよりダウンロードするか、下記に直接請求してください。

●受付期間

4月7日（月）～30日（水）

□直接持参する場合は、8時30分～17時15分までの平日に限り受付。郵送の場合4月30日の消印有効

【申込み・請求・問合せ】総務課総務グループ ☎ 2511（〒059-1595 安平町早来大町95）
町ホームページ：<http://www.town.abira.lg.jp>

キャンプ場オープン 4月15日（火）から予約開始！

期間 4月29日（火）～10月31日（金）

鹿公園キャンプ場

キャンプ場のほか、パークゴルフ場（無料）も同時にオープンします。園内には、鹿も放牧されているほか、ドッグランやアスレチック・健康遊具も利用できます。また、今年より第2サイトの新たなトイレが利用できるようになりました。

《予約先》4月28日まで	平日のみ	8時30分～17時15分	☎ 2496（建設課）
4月29日から	平日	8時30分～17時15分	
	土日、祝日	9時～16時	☎ 4488（鹿公園管理棟）



ときわキャンプ場

キャンプ場には、パークゴルフ場（有料）のほか、アスレチックや70mの巨大滑り台もあります。バンガローとツリーハウスにはコンセントと照明を完備し、電化製品等の利用が可能になり、夜間でも安心してご利用できます。隣接する公園内の、パークゴルフ場（無料）やコンビネーション遊具も利用できます。楽しい時間をお過ごしください。

《予約先》4月28日まで	平日のみ	8時30分～17時15分	☎ 2898
4月29日から	期間中	9時～16時	
			（ときわキャンプ場管理棟）

※各公園でもトイレや水道設備が利用できます。

問合せ 建設課土木・公園グループ ☎ 2496

お知らせ

消費税率の引き上げに伴う水道料金の改定

平成24年8月に消費税法の一部が改正され、4月1日から消費税率が5%から8%に引き上げられました。

これに伴い、水道料金、下水道使用料の請求金額は、4月1日以降の検針分から消費税率が8%に改定となっておりますのでお知らせします。

詳しくは、広報笑顔3月号及び安平町ホームページをご覧ください。

問合せ 水道課水道グループ ☎②2730

土地・家屋価格等縦覧帳簿の縦覧について

地方税法の規定に基づき、次のとおり指定された地番の土地及び家屋の価格等が縦覧できますのでお知らせします。

※縦覧とは

納税義務者が所有している土地・家屋の価格と他の土地・家屋の価格とを比較

して、自己の土地や家屋の評価が適正かどうかを判断できる制度です。

縦覧できる事項（記載事項）

- ・土地（所在、地番、地目、地積、価格）
- ・家屋（所在、家屋番号、種類、構造、床面積、価格）

縦覧できる方

- ・固定資産税の納税者

※ただし、土地に対する固定資産税のみを納税されている方は土地のみ、家屋に対する固定資産税のみ納税されている方は家屋についてのみ縦覧可能です。

縦覧期間

7月31日（木）まで

8時30分～17時15分

（土・日・祝日を除く）

縦覧場所

税務課（早来庁舎）

健康福祉課住民サービスグループ（追分庁舎）

問合せ 税務課 ☎②2513

奨学制度のお知らせ

安平町内に在住する方のお子さんで、高等学校、高等専門学校、大学または専修学校

（専門課程に在学する学業優秀、品行方正で学資の支払いが困難と認められる経済的理由のある生徒の方を対象とした次の奨学金制度があります。返済義務はありません。）

安平町育英基金奨学金

- ・高校、高等専門学校 月額 6,000円
- ・大学、専修学校 月額 12,000円

元谷正義記念奨学金

追分高等学校または道内の高等学校に在学する生徒 月額 10,000円

申請期限 4月25日（金）

支給人数 若干名

ゴールデンウィーク中の ごみ収集について

5月3日（土）～5日（月）

上記期間中は、ごみ収集をお休みします。自己搬入の受入れもお休みとなりますので、ご協力をお願いします。

問合せ 安平・厚真行政事務組合 ☎②3151

安平町営高速情報通信サービス ❖あびらネット加入促進キャンペーン実施中❖

6月30日までに新規加入された方を対象に、利用開始から4か月間の利用料が無料となるキャンペーンを実施中です。この機会に是非、お申し込みください。

期間 4月1日～6月30日

対象者 新規でお申込の方

特典 期間中のお申込みでご利用料金4か月分無料



申込み・問合せ 総務課情報グループ ☎②2511

※申請にあたっては成績証明書、所得証明書等が必要です。詳細はお問い合わせください。
問合せ 教育委員会学校教育グループ ☎②2083

広告欄

あなたの悩みに

すべての相談の相談料が **無料** になりました。

相談予約ダイヤル **0144-35-8373**
平日 10:00～16:00 (12:00～13:00を除く)

コタエを出します

札幌弁護士会 苫小牧法律相談センター

一人で悩みを抱えずに、お気軽にご相談下さい。

むらやま法律事務所

相談内容/借金・過払金請求・労働問題・離婚・相続・交通事故 その他

借金・過払金請求に関する相談は無料

弁護士 邨山(むらやま) 達哉

TEL 0144-31-4750

受付時間 月～金/9:30～17:00 (予約制) ※祝日は除きます

3階 むらやま法律事務所

苫小牧駅 北口ビル

MEGA トシキホーテ

Alba苫小牧

王子製紙

広告欄

**フッ化物塗布の
予約はお済みですか？**

町では、お子様の虫歯予防と歯を強くするためにブラッシング方法の確認と幼児フッ化物塗布を実施しています。

詳しくは、広報笑顔3月号をご覧ください。左記までお問い合わせください。

日程 4月22日(火)
保健センター

5月15・29日(木)
ぬくもりセンター

対象 1歳〜就学前の児(1歳未満でも歯が8本以上生えていれば可)

問合せ 健康福祉課健康推進グループ
☎2425

献血にご協力を！

左記の日程で、日本赤十字社移動献血車が巡回します。で、皆様のご協力をお願いします。

なお、道路や気象状況によりバスの到着が遅れる場合があります。

日程 4月15日(火)
時間・場所

9時30分〜10時45分
役場早来庁舎

11時30分〜12時30分
北電苦小牧

統括電力センター

住所や世帯の変更の際には届出を

3月末から4月上旬は転勤や就職などによる住所変更の手続きのため窓口が混雑することがあります。

できる限りお待たせしないよう迅速な対応・処理に努めていますが、手続きには時間に余裕をもってお越しいただきますようご理解とご協力をお願いします。※転入届、転居届は住所の異動から2週間以内、転出届は転出予定日の2週間前から手続きが出来ます。

必要なもの 本人確認書類(運転免許証、健康保険証など)、印鑑、前住地で発行された転出証明書(転入届の場合)、委任状(本人や同一世帯の方以外が手続きをする場合)

問合せ 住民生活課 ☎2940

**証明書等の平日夜間の
受け取りについて**

証明書の交付を事前に予約された場合に限り、平日の夜間に受け取ることが出来ます(祝祭日を除く)。

交付できる証明書

住民票の写し、戸籍謄(抄)本、印鑑登録証明書

(新規の印鑑登録は除く)、

税に関する証明書(所得課

税証明書など)

**予約及び証明書を受け取る
ことができる方**

本人及び同一世帯の方

必要なもの

手数料、本人確認書類(運転免許証など)、印鑑登録証

(印鑑登録証明書を申込みした

場合。)

日時 平日 17時15分

〜20時

場所 早来庁舎・追分庁舎

予約時間 8時30分〜17時

予約先

住民生活課住民サービス

グループ ☎2940

健康福祉課住民サービス

グループ ☎2411

問合せ 住民生活課

☎2940

☎2411

☎2940

春に向けてドレスアップしませんか！

長い冬が終わり春がもう目の前に来ています。ご自宅の屋根、壁の塗装はいかがでしょう！お見積もりなどお気軽にご相談ください。



《安平町誘致企業会会員》

—本社—
〒061-1372
恵庭市恵み野南3丁目5-8

(有)ツキヌキザワ工芸社
☎0123-36-7525

—支社—
〒059-1986
安平町追分弥生139-1
☎25-3528

NPO 法人ココ・カラ

今回のテーマは
つまいぞ魚
講師：永田智康氏

おいしい講習会

日時：4月20日(日)
開場 9:30/開始 9:45
(終了予定 14:30)

地元のお魚屋さんの協力で、新鮮な魚をいただきます。

会場：安平町農産物加工研究センター (安平町追分美園161-1)

参加料金：2,500円(会員2,000円)

定員：15名(先着順)

申し込み：FAX：0145-23-2474(内藤)
TEL：090-6261-7994(前田)
E-mail：npo.cococala@gmail.com

あんま・マッサージ・指圧

船場治療院

体調がすぐれない方、一度治療を受けてみませんか？

【予約時間】 7:00から17:00まで

【営業時間】 8:00から19:00まで

お問い合わせ・ご予約は ☎0145(22)2202
勇払郡安平町早来大町39

広告欄

広告欄

広告欄

4月13日（日）は 安平町長・安平町議会議員選挙の投票日

4月8日に投票所入場券を送付しますので、投票所入場券に記載されている投票所名を確認のうえ、各投票所にお越しく下さい。詳しくは、3月20日発行の選挙のお知らせをご覧ください。

告示日 4月8日（火）

投票日 4月13日（日） 7時～20時

投票できる方

投票日において引き続き安平町の住民基本台帳に登録され、選挙人名簿に登録されている方で、次の①と②のいずれの要件にも該当される方は今回の選挙で投票することができます。

①平成26年1月7日までに安平町に転入し、転入手続きを済まされた方

②平成6年4月14日までに生まれた方

※投票日当日までに町外に転出手続きを済まされた方は投票できません。

期日前投票

投票日当日に仕事などで投票所に行けない方は、期日前投票をすることができます。

①期日前投票所 役場早来庁舎または追分庁舎の期日前投票所

②期日前投票期間・時間 4月9日（水）～4月12日（土） 8時30分～20時

防災行政デジタル無線による放送

期日前投票期間中（4月9日～12日）の16時及び投票日当日の7時と19時に防災行政デジタル無線により選挙啓発の放送を実施しますのでお知らせします。

問合せ 安平町選挙管理委員会事務局（総務課内） ☎② 2511

苫小牧市医師会休日当番実施医療機関 （診療時間 9時～17時）

4月（内科）	4月（外科）
13日 川村クリニック 有珠の沢町4 ☎④ 5577	13日 同樹会苫小牧病院 新中野町3 ☎⑥ 1221
20日 いちむら小児科医院 ときわ町5 ☎⑦ 1111	20日 苫小牧日翔病院 矢代町2 ☎⑦ 7000
27日 苫小牧東病院 明野新町5 ☎⑤ 8811	27日 光洋いきいきクリニック 光洋町1 ☎⑦ 2700
29日 苫小牧病院 光洋町3 ☎⑦ 1201	29日 とまこまい脳神経外科 光洋町1 ☎⑦ 5111
5月（内科）	5月（外科）
3日 勤医協苫小牧病院 見山町1 ☎⑦ 3151	3日 みらい整形ペインクリニック 北栄町1 ☎⑤ 7100
4日 うとないキッズクリニック 北栄町1 ☎⑤ 8080	4日 わだ脳神経外科クリニック 表町2 ☎⑦ 3711
5日 たかぎ内科・循環器科 北栄町1 ☎⑤ 7700	5日 江夏泌尿器科医院 木場町2 ☎③ 3855
6日 三好内科胃腸科 クリニック 豊川町3 ☎⑤ 7711	6日 ともより整形外科 東開町4 ☎⑤ 8211
11日 やまざきこども医院 大成町2 ☎⑤ 1133	11日 同樹会苫小牧病院 新中野町3 ☎⑥ 1221



苫小牧夜間休日急病センター（苫小牧市旭町2丁目） ☎⑤ 0001

○科目 内科、小児科

○診療時間 平日：19時～翌朝7時 土曜：14時～翌朝7時

日曜・祝日、年末年始（12/31～1/3）：9時～翌朝7時

町職員人事

〔3月31日付〕

退職

田中潤治（建設課長）、吉田敏光（税務課長）、根本弘美（教育委員会事務局課長補佐）

〔4月1日付〕

税務課長事務取扱 森下 茂
建設課長事務取扱 長山龍児
異動（再任用短時間勤務職員）
会計課出納グループ主事 柴田直美（企画財政課企画グループ主事）

採用〔4月1日付〕

総務課付主事 神田洋輔、同柴田佳恵

再任用職員

教育委員会事務局課長補佐 根本弘美

昇格

企画財政課企画グループ主幹 木村誠（同主査）、財政グループ主幹 野田暁（同主査）、税務課税務グループ主幹 松尾仁（同主査）、施設課施設グループ主幹 島山津与志（同主査）、水道課下水道グループ主

幹北野浩次（同主査）、会計課出納グループ主幹 武田美香（同主査）、健康福祉課国保・介護グループ主幹 大石龍師（同主査）



あなたの暮らしの困りごとの相談に行政相談委員が応じます

年金の手続や制度、借金や遺産相続についての相談など、あなたの暮らしの困りごとをお気軽ににご相談ください。相談は無料、秘密は守ります。問合せ 総務課総務グループ

総務省行政相談委員

早来地区 水野 佐
☎23518



追分地区 平野秀樹

☎252774



善意

（2月18日～3月20日受付分）
町へ
新1年生用防犯ブザー

○安平町誘致企業会

会長 大場正志

お誕生おめでとう

田崎未夢

2/15（女・浩二）追分花園

瀬川莉菜

2/22（女・錠二）遠浅

吉澤今日太

2/25（男・憲太）追分若草

綿谷はな

3/2（女・陽介）早来北進

田中花歩

3/3（女・貴憲）早来大町

且見 絢

3/5（女・暁）早来栄町

石田誠騎

3/9（男・大起）遠浅

MAYNADIKHIN

3/11（女・TUN TUN LIN）早来大町

井上哉汰

3/12（男・朋哉）追分弥生

南 崇吾

3/14（男・正崇）遠浅

町立学校清掃用具（雑巾）
○しらゆりの会

代表 工藤康子

社会福祉協議会へ

篤志寄付

○中村セツさん（追分青葉）

○小柳利子さん（追分若草）

広報あびら3月号点訳

○安平町点訳赤十字奉仕団

結婚おめでとう

工藤孝幸（追分緑が丘）

佐々木 陽（千歳市）

明石圭介（早来大町）

今村美香（早来大町）

石井 猛（追分旭）

大堀都央子（札幌市）

坂下 諭（追分白樺）

岡元理美（小樽市）

お悔やみ申し上げます

小華和 為 2/19 90 早来富岡

渡邊秀雄 2/19 82 追分本町

宮内常雄 3/3 87 追分旭

熊谷エイ 3/6 88 安平

阿部ナミ子 3/9 86 追分花園

藤井千壽子 3/20 75 追分青葉

西口利雄 3/22 83 追分若草

田中好子 3/23 64 早来緑丘

次回町広報配布日は

□町広報配布日は次のとおりです。
広報笑顔（スマイル）4月号は21日（月）、広報あびら5月号は7日（水）が配布日となります。安平町ホームページでもご覧いただけます。

安平町ホームページ

検索

総務課情報グループ ☎2511

公営住宅・特公賃住宅・町営住宅の入居者募集は、笑顔（スマイル）をご覧ください。

マチの人口・世帯

総人口 8,636人（-31）
男性 4,268人（-5）
女性 4,368人（-26）
世帯数 4,260世帯（+23）
（平成26年3月31日現在）

交通事故死
ゼロ運動

平成26年3月31日現在 1243日

◆HTBデータ放送トピックス◆（4月5日更新）

～せいでドーム町民プールがOPEN／安平町スマートフォン専用HP開設／安平町「花」情報～

元気に 大きくな～れ!



ひなた
石内陽向くんと
お母さんの希さん
(追分春日)



しおり
稲井 葉ちゃんと
お母さんの美帆さん
(追分春日)



はるま
白川玄馬くんと
お母さんの里恵さん
(遠浅)

CHILD & MOTHER

※広報紙に掲載した写真を無料で提供していますので、ご希望の方は総務課情報グループ (☎② 2511) へご連絡ください。
なお、第三者の方へは提供できませんので、ご了承ください。

編集後記

涙あり、笑いありの卒業式・卒業式を取材してきました。初めて当事者という形ではなく式に参加したせいか、不思議な感覚の中の取材となりました。

慣れ親しんだ場所を離れることは寂しさもありますが、人や物事との新しい出会いもたくさん増えます。ひとつひとつの出会いを大切に、新しい世界を楽しんでください。(K)

慌しく過ぎた年度末。4月号を編集しながら掲載漏れがないかをチェックし、無事発行でき、ほっとしています。

今月号から新しい取り組みを始めました。気になった方、情報をお持ちの方は遠慮なくご連絡ください。また、ごみ収集カレンダーが各家庭に配布されていますので、ぜひ、ご活用ください。(K)

発行

安平町 企画編集／総務課情報グループ

☎ 05911595

勇払郡安平町早来大町95番地 (☎ 0145②2511)