



表紙 第33回胆振東部夏季少年野球大会  
7月15日 ときわ野球場

—目次—

防災に備える取り組み	2頁	「第2次安平町行政改革プラン(案)」 意見募集(パブリックコメント)の結果	14頁
特集 国民健康保険税の引揚げに向けて②	4頁	平成24年度秋の各種健診のご案内	16頁
ひと月のアルバム(7月のできごと)	6頁	お知らせ	17頁
生涯学習だより『きらり』122号	10頁	元気に大きくな〜れ!	24頁

安心・安全な町  
でも防災への備えは  
必要です！

未曾有の大災害となった平成23年3月11日の東日本大震災の発生は、今までの防災対策への課題を多く残しました。

それらの見直しや整備を進めている中で、過去の大災害で救助の大きな力となった「身近な人たち」の役割、そしてそれを基にした自主防災組織作りは大きな力として着目されています。

防災計画を含めた防災対策は主に行政が進めているものですが、自分の身は自分で守るための行動「自助」や災害時に地域の方々が互いに助け合う「共助」、町や警察・消防などが行う活動の「公助」が機能することで、救助活動や災害復旧が円滑に進んだ事例も参考にしながら総合的な防災対策を進めています。

自助

自分の手で自分を含め家族・財産を助ける「備えと行動」を自助と呼びます。

災害時の備えに飲料水や食料、懐中電灯や携帯ラジオなどの情報収集手段を多く持つこともそのひとつです。

◆ 3日分の食料

1日の摂取カロリーはそれぞれの行動状況によって異なりますが、基本的に次の表のとおり大別され、栄養価が高く保存期間の長い食料の備えも工夫のひとつでしょう。

	設定条件	1日の摂取目標 (kcal)
避難者	20～50歳代の男女	2,300
高齢の避難者	65歳以上の男女	1,600
救援者	30～49歳の男性	3,500

◆ 飲料水

生理的に体を維持するためには1人1日3Lが必要であると言われます。大地震が起きた場合には3日か

かると言われており、家族分の量として7日分の用意が理想と言われています。

■ 保管場所は分散させる

玄関や入口に近い、日の当たらない場所や車庫の奥、寒い時期には車のトランクも利用出来ます。

情報収集のポイント

災害時に電力の供給がストップした場合でも使用できるものの備えが必要です。

◆ 「ラジオ」の利用

A・M・F・M両方聞けるものが良い。

◆ 「エリアメール」の利用

安平町では、災害対策の一環として、携帯電話会社が提供するエリアメール（緊急速報メール）の運用を開始しています。

このサービスは、安平町内にある携帯電話端末に対して災害・避難情報を配信するものですが、機種や設定などによつては受信のできない場合もありますので各電話会社のホームページなどで確認が必要です。

利用可能な携帯電話会社

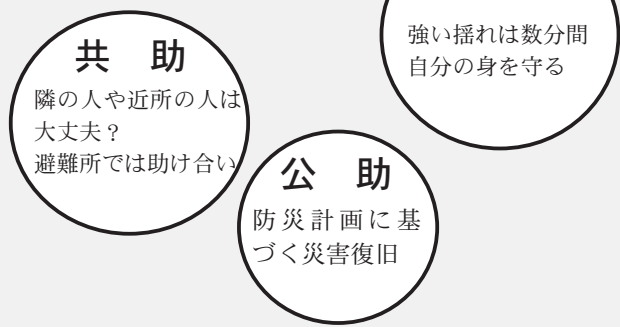
会社名	エリアメール詳細確認ホームページ
NTT docomo	<a href="http://www.nttdocomo.co.jp/service/safety/aremail/">http://www.nttdocomo.co.jp/service/safety/aremail/</a>
KDDI	<a href="http://www.au.kddi.com/notice/kinkyu_sokuho/">http://www.au.kddi.com/notice/kinkyu_sokuho/</a>
softBank	<a href="http://mb.softbank.jp/mb/service/urgent_news/">http://mb.softbank.jp/mb/service/urgent_news/</a>

配信される情報

- ・気象庁が配信するもの
  - ◆緊急地震速報◆津波警報（NTT docomoのみ）
- ・安平町から配信する情報
  - ◆避難準備情報◆避難勧告◆避難指示◆警戒区域情報
  - ◆噴火警報◆土砂災害警戒情報◆国民保護状況



もしも大地震が発生したら！



小さな災害では行政の力で救助や復旧が進むが、災害が大きくなるにつれて自助や共助の役割が強くなる。

共助

■ 自主防災組織

自主防災組織とは、地域住民が「自分たちの地域は自分たちで守る」という自覚、連帯感に基づき、自主的に結成する組織です。

自主防災組織は、地域において「共助」の中核をなす組織であるため、自治会・町内会等の地域で生活環境を共有している住民等により、地域の主体的な活動として結成・運営されることが望ましいと言えます。

■災害時等要援護者登録制度  
 災害発生時に自力で避難することが困難な方の命を守るため、避難誘導や安否確認を円滑に行う支援体制です。

要援護の対象者は、災害時に地域の人たちの支援が必要となる、心身障害者や要介護者（判定・等級の定めあり）、75歳以上の一人暮らしや高齢者のみの世帯などで、「地域支援者」が安否確認や避難支援の役割を担います。ただし、これらもあくまでも善意と地域の助け合いの支援の形です。

## 公助

町、消防、警察などの行政機関や電気・ガス・電話など「ライフライン」サービスを提供する企業などが、災害支援活動を実施することになります。大規模な復旧・復興には、公助が重要ですが、それらの機関も同様に被害を受けていれば状況によっては、災害支援活動を開始するまでに時間を要することがあります。

公助の場合、個々の人への

支援には公平性の観点から限界があり、自助、共助によって被害を減らし、公助を待つことへの理解が被災者に望まれていることです。

### ◆町における備蓄

町は応急対応のための一定の備蓄を行うこととし、平成24年度より備蓄品の見直しも行っていきます。

例えば、冬の災害等も想定し、避難所へのポータブルストーブの計画的な購入等も進めています。

### 【主な備蓄品】

- ・ アルファ米
- ・ 飲料水
- ・ 簡易トイレ
- ・ 多人数用救急箱  
（応急手当セット）
- ・ 毛布

### ◆備蓄は少ない？

町が用意する災害用物資は、被災時に備蓄と外部からの調達により対応する考え方で整理しています。

すべての物資を確保するために大きな倉庫などに備蓄したとしても、食料のように備蓄に適さない（難しい）もの

も多く一般的には、それらの調達先の確保を明確にしておくことで災害時の対応を行うとうとする考えが一般的です。

### ◆協力量体制の確保

安平町では、災害時における各種協定を行っています。

それらは物資の供給に限らず、人的支援や被災者の一時避難先に至るまで多方面にわたります。

協定先には北海道開発局や北海道、道内市町村と交わされている行政相互の協力ものや地元企業と救助・救援活動に必要な資機材の提供についてのもの。

更に地域にガスや石油燃料を供給している協会・組合などと優先供給を行える協定などがあります。

また、公共施設やその他で見かけられることがある電光掲示板板付自動販売機は、普段はニュース情報などを表示し、災害時には災害情報や自動販売機の飲料を無償で提供する協定を飲料メーカーと行っています。



役場等の公共施設や町内の商店などに設置されている自販機には、常時情報が流れている

## 自主防災組織講演会

を開催します

今回の特集で「共助」の中核をなす組織として紹介した自主防災組織ですが、安平町では、平成24年7月現在で追分地区の「第1町内会自主防災会」が活動を開始しています。

他の自治会においても設立の動きが出ており、今後更にこの動きが広まっていくように行政も支援策等を検討をしていますが、その一環として、9月の防災週間に合わせて自主防災組織化の講演会を次の日程で開催します。

自主防災組織講演会テーマ  
 『地域の安心・安全を地域で  
 守るために』  
 講師(予定)  
 NPO法人環境防災研究機構北海道  
 北海道支部長 新谷 融氏  
 (北大名誉教授)

日時 9月2日(日)10時〜  
 会場 追分公民館中ホール  
 対象 町民(各自治会、町内会等の会長様宛てに、改めて参加の取りまとめについてご案内させていただきます。)  
 その他 当日は、町のバスを運行する予定です。  
 問合せ 総務課総務・防災グループ  
 ☎22511

# 国民健康保険税 平成25年度の引上げに向けた準備を開始します その二

7月号で国民健康保険事業や会計の現状について触れ、一般会計から負担をしていただきながら厳しい財政運営を行っている状況についてご説明いたしました。今回は健全化に向けた取組みについてご説明いたします。

## 会計の健全化に向けた具体的取組みについて

このままでは、いつまで経っても赤字がなくなることはありません。そこで、健全な会計にすべく具体策を明記し、これまで以上に取組んでいきます。また、加入者の皆様にもご協力いただきたいことがありますので、主なものを整理してまいります。

**加入・脱退の手続きはお早めに、ご自身で済ませましょう**

国保に加入していた方が、会社の健康保険に加入した場合、自動的に国保の脱退手続きがなされると思っていまいませんか？

実は、国保に加入するときはもちろんですが、脱退するときも役場での手続きが必要で、脱退の手続きをしないと、いつまでも国保税が課税され続けます。また、会社の保険証を持っているにも関わらず、誤って国保の保険証を使用した場合、国保から医療費を支払わなければなりません。このような事例を回避するために、対象者を早期に見出し手続きを促していきます。脱退手続きは自動的になりません。ご自身で、お早めの手続きをしましょう。

**長年の会社勤めを終えて国保に加入する際は、必ず年金証書を持参してください**

定年などにより会社を退職された方は、その後国保に加入される方がほとんどです。10年以上お勤めされてから

国保に加入した方は、「退職者医療制度」に該当する場合があります。該当すると、医療費の全額を当時加入していた健康保険などが負担してくれることから、国保会計の負担を軽くすることができます。

このために町では国保の加入時に年金証書により確認し、適正な把握に努めるとともに、積極的な制度周知を図っていきます。

長年会社勤めをされた方は、国保の加入手続きに必ず年金証書を持参してください。



**ジェネリック医薬品をご存知ですか？**

最近では、テレビなどでも宣伝され、ご存じの方も増えてきているのではないのでしょうか。ジェネリック医薬品とは、新薬の特許が切れた後に販売される薬です。主成分が同じで、新薬と同等の安全な薬で、研究開発費を抑えることができ、新薬に比べて値段が安いのが大きな特徴です。



厚生労働省では、「平成24年度までにジェネリック医薬品のシェアを30%以上にする」との目標を掲げており、本町においても利用促進に向けたPR活動を行っています。値段が安いということは、医療費を抑えることができるということです。つまり、加入者の病院での自己負担も安く済むということになりますので、お医者さんに一言「ジェネリックの薬はありますか」

**町で実施する健診や運動教室に参加しましょう！**

糖尿病、脳卒中、心臓病など、これらの病気は「生活習慣病」と呼ばれ、日頃の生活習慣が深く影響して発症すると考えられています。また、生活習慣病の主な要因として、いわゆる「メタボ（メタボリックシンドローム）」と呼ばれる内臓脂肪型肥満に高血糖、高血圧、脂質異常の二つ以上が重なった状態が挙げられています。本町にも生活習慣病に悩まされている方は数多く、医療費増加の一因ともなっています。

これらの早期発見、早期治療を実現するため、「特定健診

（特定健康診査」と呼ばれる健診を町で実施しています。

国保加入者の特定健診受診率は、平成23年度で25%を下回り、4人に1人も受診していただけていない状況です。平成20年度から健診の制度が大きく変わり、申し込み方法なども複雑となったことから、今まで以上にわかりやすく、気軽に受診しやすい環境を整えていきます。

年に一度はご自身の健康状態を確認する意味でも、是非、健診を受けてみてください。

「今まで病院にも行ったことがないし、体調も悪くないから大丈夫！」と思っている方も多いかもしれませんが、健診を受けることにより『健康であることの証』にしてみたいかがでしようか。

これまで健診を受診している方も、引き続きよろしくお願ひします。

なお、本町国保独自で脳ドック検診費用に対する助成も行っています。

人間ドックに比べて割高感のある脳ドックですが、苦小牧市と千歳市内の指定の病院に限り、安い費用で受診す

ることができず。年に一度広報で募集しますので、必ずチェックしてみてください。（今年度の受付は終了しています。）

また、日々の生活習慣を見つめ直しながら、気軽に楽しく健康なカラダづくりができる「ほっととぬくもり健康倶楽部」や教育委員会で実施している「水中運動教室」も開催しています。この機会に参加してみたいかがでしようか。



次号では赤字を埋めるために、どのくらいの値上げになるのか、例を挙げながらご説明します。

### 国保税は計画的に納めましょう

国保税は、原則6月から12月の7回に分けてお支払いいただいています（平成24年度の納期限は左表のとおり。なお、年度の途中で加入した場合は別途ご案内します）。

たまには、「忙しくて支払いを忘れてしまった」ということもあるのではないのでしょうか。そんな方には口座振替をお勧めします。平成22年度現在で約半数の方が口座振替を利用しています。開始には手続きが必要ですのでお問い合わせください。

お支払いが困難な場合は、さらに分割してお支払いいただくことも可能ですので、支払いが難しいからといってそのままにせず、まずはご相談いただき、一緒に方法を考えていきましょう。

期別	納期限
1	7月 2日
2	7月 31日
3	8月 31日
4	10月 1日
5	10月 31日
6	11月 30日
7	12月 28日

納期限までの納付にご協力ください



タイヤロックは車両の際に差押えを行う使用します。

ご相談にもお越しいただけないまま、あるいはご相談に来ていただいても理由なく約束が守られず未納が続いた場合は、短期証や資格証明書※の交付も検討します。それでもなお未納が続く場合は、文書、電話、訪問による催告を強化、徹底し、最終的には自動車を含む財産の差押えを執行します。

なお税務課では昨年、タイヤロックを購入し、差押えの環境を整備しました。

### ※短期証 資格証明書とは…

通常、皆様にお渡しする保険証は一年を有効期間としていますが、未納が続くと3か月を有効期限とする保険証に切替えを行っており、これを「短期証」と呼びます。期限を短くすることにより、未納者と相談できる機会を増やすことを目的としています。

それでもなお未納が続く場合で、かつ、資力があると判断できる場合については「資格証明書」を交付します。

これは、通常の保険証や短期証と異なり、保険証としての機能がなく、病院で10割全額を自己負担しなければなりません。本来の自己負担割合との差額は、役場での申請により対象者へ返還しますが、その返還金は未納の国保税へ充てられる場合があります。



# 7月のぞきがい

## 追分LC 42年の歴史に幕

各種奉仕活動を地域で続けてきた追分ライオンズクラブが6月30日解散式を行い42年の歴史に幕をおろしました。

6月25日には今まで積立てられた資金で購入されたグラウンドピアノが追分中学校に贈呈され、会員の減少や高齢化により解散する残念な結果にはなりましたが、会員皆さんの思いがピアノを通じ、これからも中学校で受け継がれるものと思われま



## 体育祭のスローガンは

「燃え尽きる魂の  
完全燃焼」

追分中学校の体育祭が6月30日追分小学校グラウンドで開催されました。

走る競技が中心の体育祭は、陸上競技大会さながらの真剣勝負。

赤・青・黄に分かれたグループ対抗戦は、個人の成績、チームワークで勝ち取った成績の得点合計が勝負の結果となり、最後まで熱い戦いが繰り広げられました。



## 2年ぶりの歌声に

6月30日結成23年を迎えた女性3部コーラスグループ「コーラス・ドルチェ」が2年ぶり定期演奏会を開催。

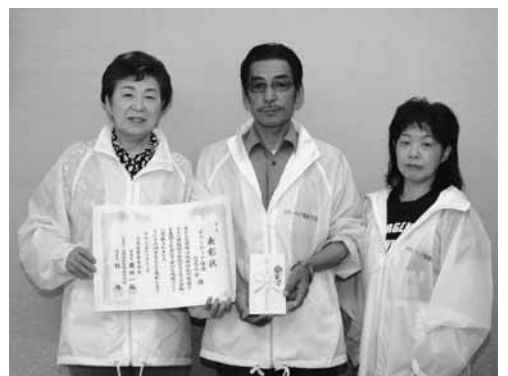
唱歌やアニメソングのほか、「上を向いて歩こう」を来場者と合唱し、ともに歌う楽しさを感じさせてくれました。最後は女性合唱組曲を披露し、窓から漏れ聞こえる透き通る歌声は、屋外の暑さを忘れるほどの清涼感を届けてくれました。



## ボランティア推進05の会 防犯功労賞を受賞

青パトなどの防犯活動や高齢者の見守り活動を行い、地域住民が安心して暮らせるまちづくりに取り組んでいる、ボランティア推進05の会（代表米川恵美子さん）に北海道警察本部及び公益財団法人北海道防犯協会連合会より、防犯功労ボランティア団体として防犯功労賞が贈られました。

7月4日、受賞の報告に訪れた同会の皆さんに対し瀧町長は、日頃の活動に対する感謝の意を伝えるとともに、団体の自主活動が表彰されることは大変素晴らしいと賞賛。今後の活動に期待が持たれます。



## 早来フェリーレ大活躍

7月15日、16日はだしの広場で開催された第10回あびらスマイル・カップ。札幌方面や室蘭方面から全36チーム（小学4年生以下24チーム、小学2年生以下12チーム）が出場し優勝を目指しました。

この大会は、毎回地元サッカー少年団の保護者が中心となり、大会準備や試合当日の駐車誘導などの運営を行っています。

結果は次のとおり（関係分）。  
小学2年生以下の部  
優勝 早来フェリーレA  
小学4年生以下の部  
準優勝 早来フェリーレ





## キャンドルの灯りで幻想的なひととき

安平町商工会青年部は、北海道が取組むクールアース・デイに賛同しエコと節電を考えようと実行委員会を立ち上げ、7月21日「いぶきガイアナイト 2012」を開催。

会場にキャンドルを並べ、札幌教育大学と北海道大学の協力を得て、アカペラコンサートと短編映画「つみきのいえ」の上映などが行われました。ほのかなキャンドルの灯りは日常を忘れさせ、今、私たちの地球に何が起きているのか、何をすべきか考えさせられる時間となりました。

## いつもと違う体験コンサート

いつも美しい音楽を披露していただく根深さんらのロビーコンサート。

7月28日は今回音楽療法士の今井あゆみさん・中村世梨奈さんが行う「音楽療法」の体験です。

音楽を聴いて頭を働かせたり、体を動かしたり、一緒に歌ったりと、身体能力を活性化させて健康づくりを行おうとするものです。

「聴くだけでなく」音楽に触れた時間をみなさん楽しんでいました。



旭保育園夕涼み会



追高祭



追分幼稚園夕涼み会

## 夏のひとときを

安平町デイサービスセンターの夏祭りや幼稚園・保育園などでの夕涼み会など、各施設でも夏のイベントが催されました。

ヨーヨー遊びや花火、追分高等学校は、山車行列をかわきりに学校祭を開催。一般公開では訪れた地域の方との交流の場となりました。

はやきた子ども園夕涼み会



安平町デイサービスセンター夏祭り



# 第4回あびら夏！ うまかまつり



## 7月

7日・8日に開催された一大イベント『あびら夏！うまかまつり』は約3万人が来場。

初日は、安平町出身の正木はじめさんや太鼓プレーヤーしんたさんのステージに、メインの1200発の打ち上げ花火に沸き起こった大歓声。

二日目は、各小学校鼓笛演奏から始まり、吹奏楽や着ぐるみ競馬、タレントショーなどで盛り上がりました。







### まつり開催の裏側に、強力な助っ人

まつり開催にあたり、会場への物品搬入や搬出の際に多くの皆様のご協力をいただきました。

陸上自衛隊安平弾薬支処からは、町との輸送支援協定のもと、2日間にわたり人員と車輛（延べ数：隊員20名、トラック4台）の両面から支援いただいたことにより、効率よくテント等の必要物品を搬送することができ、会場設営、撤去業務を円滑に進めることができました。

また、千歳地方隊友会安平支部からも、まつりの前後4日間にわたりご協力をいただきました。



# 生涯学習だより



第122号  
発行  
安平町教育委員会  
☎25-2083  
FAX25-3603

## 夏休み期間中の資料館

### 公開のお知らせ

—安平町の歴史と文化に触れてみませんか?—

両郷土資料館には、町内外の方々より寄贈して頂いた歴史を物語る貴重な郷土資料を数多く展示しています。

かつて使用していた道具や今とは違う町の写真など、昔の安平町の暮らしを目で見て、肌で感じてみませんか?

### 早来郷土資料館

8月11日(土)・12日(日)10時～16時  
早来大町97 ※役場早来庁舎となり

### 追分郷土資料館

8月10日(金)13時～17時【定例開館】  
8月11日(土)・12日(日)10時～16時  
追分中央1 (JR追分駅並び約100m先)  
※ただし、正午～13時は閉館

### —汽笛が鳴ります!—

8月10日(金)・12日(日)の開館中、安平町追分SL保存協会のご協力をいただき、開館時間に合わせてSL「D51 320」の汽笛を当時さながらの音で鳴らす予定です。大変大きな音が鳴り、近隣の住民の方々にはご迷惑をお掛けしますが、ご理解とご協力をいただきますようお願い申し上げます。

定例開館 8月10日(金)13時～15時

臨時開館 8月12日(日)13時～16時

場所 安平町鉄道資料館  
(追分白樺1丁目)

協力 安平町追分SL保存協会

問合せ 教育委員会社会教育G ☎25-2083



### 安平町鉄道資料館

鉄道資料館には町指定文化財のSL「D51 320」が静態保存されているほか、多くの鉄道関係資料が展示されています。晴れの日にはSLが屋外に出ています!

## “安平町ロビーコンサート”

### 実行委員の募集!!

来年2月2日(土)に開催予定の『安平町ロビーコンサート』の企画と運営に協力していただける実行委員会のメンバーを募集します。

ロビーコンサートは、アイスキャンドルを数百個配置し、幻想的な雰囲気の中で美しい音楽に触れるコンサートで、11回目を迎えます。

実行委員の皆さんには、出演するグループやジャンルについて検討いただいたり、構成の企画や当日の運営に携わっていただきます。

素晴らしいコンサートを皆さんの手で作りましょう!

◇応募要件 安平町民の方。年齢性別は不問。

◇申込締切 8月27日(月)まで

◇申込み先 教育委員会社会教育グループ  
(☎25-2083)

## 追分幼稚園

### 体験入園のお知らせ

追分幼稚園では、未就園児とその保護者を対象に年3回の体験入園を行っています。第2回目を次のとおり行いますので、ぜひ親子で気軽に遊びに来てください。  
※今回は給食注文のため申込みが必要です。

日時 9月19日(水)9時～13時  
内容 「幼稚園にある遊具で遊ぼう!」と給食も一緒に食べよう  
申込 追分幼稚園(☎25-3404)・追分地区子育て支援センター(☎25-33675)  
締切 8月31日(金)  
持ち物 上靴、着替え、ハンカチ、ティッシュ、タオル、箸、ナプキン、コップ、歯ブラシ  
当日は駐車場を用意します。また、懇談の場も用意していただきますので、子育てのことなど何でもお気軽にご相談ください。

## 読み聞かせ会のお知らせ

①乳幼児読み聞かせ会トントン

日時 9月6日(木)

10時～(30分間)

場所 早来公民館図書室

②読み聞かせ ひまわり会

※8月はお休みします。

③読み聞かせ ありんこ会

日時 8月25日(土)

14時30分～

場所 ふれあい交流館

「みなくる」

④ブックスタート読み聞かせ

ボランテア赤ずきん

日時 8月21日(火)

11時頃(15分間)

場所 追分地区

子育て支援センター



い。給食は1食につき224円を当日徴収しますので、申込時に必要な食数をお申し付けください。ご不明な点は、追分幼稚園までお問合せください。

# せいこドームからのお知らせ

申込み・問合せ せいこドーム ☎22-3944 (木曜日休館)

## 新規事業

### ① 目指せ北海道一周!! “泳いでスタンプラリー”

一定の距離を泳いで、ポイントをスタンプカードにためながら北海道一周にチャレンジしませんか!

対象 小学生全学年

期間 7月23日(月)～10月31日(水)

内容 好きな曜日、時間に泳いで1ポイントゲット  
毎週月、火曜日15時45分～16時15分のチャレンジ  
タイム挑戦で5ポイントゲット  
※夏休み期間中は、10時15分から15分間もチャレンジタイムとなります。

## 8月期間限定事業

### ② 水中ウォーキング30分レッスン

ひとりで練習されている方などに、基本姿勢や効果的なトレーニング方法を紹介しながら、運動を続けることによる健康維持と楽しい仲間づくりを目指します。

日時 8月1日(水)～8月29日(水)

毎週水曜日 全4回

時間 10時15分～30分間

対象 16歳以上の町民

内容 ベーシックウォーク、サイドウォーク、クロスウォークなど

### ③ あなたも始めよう! “午前の水中運動教室”

期間 12月17日(月)までの毎週月曜日

時間 10時30分～11時30分

### ④ 働くあなたも健康名人! “夜間の水中運動教室”

期間 12月21日(金)までの毎週金曜日

時間 18時30分～19時30分

## 継続中の事業

### ⑤ ベビーアクア教室

期間 12月18日(火)までの毎週火曜日 ※7月31日～8月14日はお休みします。

時間 10時30分～11時30分

対象 生後6ヶ月以上3歳未満のお子さんと保護者(子供1名につき保護者1名)

※水遊びパンツをはかせてください。託児ありますのでご相談ください。



※プール利用の各教室は、使用料のみ必要です。(一般310円、65歳以上は窓口での手続きにより無料)



せいこドームバス “アクア” 運行しています!  
ぜひ、ご利用ください

## 社会教育関係団体の認定について

教育委員会では町内の生涯学習活動を促進するために、社会教育関係団体の登録を実施しています。

◆ **社会教育関係団体とは** ～ 営利を目的とする事業や特定の政党の利害に関する事業、特定の宗教、教派、宗派を支援する事業を除いた学習、文化、スポーツなどの社会教育に関する事業を主たる目的として自主的な運営をする団体で教育委員会に申請し認定された団体です。

◆ **認定されると** ～ 認定された団体はその年度の公民館の使用料が半額免除されます。

◆ **認定要件は** ～ ①会則や規約、団体独自の会計を有していること ②代表者が町内在住であること ③構成員が5名以上であり、半数以上が町内在住であること ④中学生以下によって組織される団体には、保護者による運営組織、または複数の成人による育成・指導者がいること

◆ **申請方法** ～ 新しく認定を受けたい団体・サークルは、社会教育関係団体届出書と会則や規約、会員名簿、事業計画書、予算書などを添付して教育委員会へ提出してください。

## 文化スポーツ大会参加助成金について

教育委員会では、児童・生徒の文化・スポーツ活動の振興と心身の健全な発達を助長するため、全道・全国規模の大会または国際大会に参加する場合、交付要綱に基づき助成金を交付しています。主な交付要件等は、次のとおりです。

### 1 対象の大会及び助成の割合

- (1) 国際規模の大会 10分の10以内
- (2) 全国規模の大会 10分の8以内または10分の10以内
- (3) 全道規模の大会 2分の1以内

※一部の場合を除き、全国大会が北海道で開催される場合は、全道大会の交付基準によります。

### 2 助成の対象者

- (1) 町内の学校に所属している児童・生徒または団体
- (2) 安平町民スポーツ賞または安平町子どもスポーツ賞を受賞した町内在住の高校生

### 3 申請の方法

助成金交付申請書に予選大会の結果表と参加大会の要綱などの関係書類を添付して、教育委員会まで提出して下さい。

### 4 その他

詳細については、教育委員会社会教育グループまでお問合せください。(☎25-2083)

## 安平町民が

活躍しています！



### 【将棋】

6月24日 第11回全国小学生倉敷王将戦北海道予選大会（札幌市）優勝 狩野 周（早来小 北海道将棋連盟苫小牧支部所属）※8月4日に岡山県倉敷市で開催の全国大会・高学年の部へ出場決定

### 【スポーツ少年団関係】

7月1日 第8回YONEX杯全道ソフトテニス美唄大会（美唄市）3年生女子の部 3位 原田美結・古園由彩組（追分ソフトテニスクラブ）、4年生女子の部 3位 瀧本帆夏・山本つづみ組（早来ソフトテニス少年団）、5年生女子の部 優勝 大井珠莉・笹山桜組（同）、3位 後藤伊吹・竹田葵組（追分ソフトテニスクラブ）

7月1日 第5回北海道ウエイト制極真空手道選手権大会（江別市）小学生1・2年生の部（中・重量級）2位 木戸翔太（早来小2年 空手道最強塾所属）  
7月7～8日 道新杯争奪第46回苫小牧地区小学生サッカー交歓会兼道新スポーツ旗

・北電カップ第44回全道サッカー少年団苫小牧地区予選（苫小牧市）3位 早来フェリーFC

7月15～16日 第10回あびらスマイルカップ U・8（1・2年生）優勝 早来フェリーFC、U・10（3・4年生）準優勝 早来フェリーFC

### 【中体連胆振大会結果】

7月7～8日 ソフトテニス（苫小牧市）女子団体戦 準優勝 早来中学校、3位 追分中学校、女子個人戦 3位 佐原桃華・長浜千紘組（早来中）  
7月7日 卓球（室蘭市）男子団体戦 準優勝 早来中学校、男子個人戦 8位 阿部湧太（早来中）  
7月8日 柔道（伊達市）女子個人戦 3位 谷口歩紀（早来中）

### 生涯学習フェスティバル月間 協賛事業募集

文化の秋、スポーツの秋として各種催しやイベントが行われる9月から11月を『生涯学習フェスティバル月間』として、例年コンサートや発表会、スポーツ大会などを開催

しています。

期間中は、多くの皆さんにご参加いただけるよう効果的に情報を発信し、参加者と主催者の双方にとって充実した活動を進めていきたいと考えていますので、『生涯学習の振興』という趣旨に賛同し参加いただける協賛事業を募集します。

募集期間 8月17日(金)まで

（昨年の例 町民ペタンク大会など合計24事業）  
問合せ・申込み 社会教育グループ ☎ 25-2083

### 早来小学校耐震補強工事の実施について

早来小学校の耐震化については、23年度に2次耐震診断を実施し、Is値(※)が校舎0.32、体育館0.58と診断されました。この診断結果に基づき、平成24年7月3日～平成25年1月31日まで校舎及び体育館の耐震補強工事を行っています。

工事については、学校休業日を基本に行いますが、7月26日～9月2日、12月22日～1月15日の期間は体育館が使用禁止となります。

## ～ 平和への願いを込めて ～

（文責：平和教育マスター 井森みゆき）



平和への思いや祈り、願いを折り鶴に託すきっかけとなったのは、昭和47年に追分小学校の一教室を与えられ、留守家庭“鍵っ子”のための学童保育所（昭和55年から町立児童館）を任されたことです。

児童厚生員として子どもたちとふれ合う中で、何か心に残してあげたいという一心から、戦争を知らない子どもたちに、平和の心、平和の国、戦争によって多くの人々の命が奪われ、また、今でも病に苦しんでいる人々が大勢いることを知ってもらいたいという思いがありました。そこで、子どもたちと一緒に作る折り鶴教室を開催し、広島へ心を込め、平和への祈りを込め、一羽一羽折りながら当時の話を聞かせ、命の大切さ尊さを心に留めながら、千羽の鶴を作っていました。そして、昭和57年から児童館の子どもたちと共に平和への祈りを込め、広島へ送り届けるようになりました。平成6年3月で25年の勤務を終え、定年退職をした後も変わることのない思いで、千羽鶴2本を現在も安平町の広島平和記念式典派遣団の小中学生に託しています。

これからも、生かされていることに感謝をし、生命ある限り、平和への願いを折り鶴に込め、二千羽を折り続けたい信念でございます。

工事期間中は、学校施設利用者、付近の住民の方には、大変ご迷惑をおかけしますが、ご理解とご協力をお願いいたします。

※Is（アイエス）値

建築物の地震に対する安全性を数値化したもので、その値が大きいほど耐震性能が高いことを表しています。大規模な地震の振動及び衝撃に対し、Is値

0.3未満は倒壊または崩壊する危険性が高い、Is値0.3以上0.6未満は、倒壊または崩壊する危険性がある、Is値0.6以上は、倒壊、または崩壊する危険性が低いとされています。なお、学校施設については、児童生徒の安全性、避難場所としての機能性を考慮し、Is値が0.7を超えることとされています。

# 追分高校です ⑪

【連絡先】 北海道追分高等学校  
 安平町追分本町7丁目8番地  
 ☎(25)2555(代)  
 E-mail oiwake-z0@hokkaido-c.ed.jp  
 http://www.oiwake.hokkaido-c.ed.jp/

## 北海道追分高等学校の進路指導と生徒の充実活動

### ①「職場体験学習」

平成24年6月13日(水)～14日(木)

2年生22名は、このほど2日間の充実した職場体験学習をしました。それぞれが希望した職場への当日のための打合せや終了後のお礼など体験学習の活動の実際に加え、これをまとめた報告会を実施しました。

学級委員長の司会進行で、7月12日(木)町内のご来賓をお迎えし、視聴覚室において全員がパワーポイントを使用して発表し、最後に校長先生が講評されました。

この体験や活動、いただいた指導助言・講評をいかした活躍が期待されています。

今年度ご協力とご指導をいただきました各職場の皆様へ心より感謝とお礼を申し上げます。

(株)堀書店 (有)追分タイヤ (株)渡邊商事  
 フーズショップ岸田 西村建設 (株)柴楽  
 スーパー追分店 マナベ美容室 富門華会サックル  
 追分陽光苑 追分保育園 商工会追分支所



### ②「企業説明会」

平成24年7月5日(木)

卒業後の進路に就職を希望している3年生13名は、この日天候があいにくの雨でスーツへの泥はねなどにも気を配りながら、苫小牧の労働福祉センターで行われた企業説明会に参加しました。

昨今の厳しい社会状況の中にあつて、進路希望実現のために希望職種・希望企業へのアタック対策など各生徒の活動は日々活発化し、充実しています。

地域の皆様からの温かいご指導や応援を賜りたく、よろしくお願ひ申し上げます。

## 公民館図書室 新刊のご案内

新しい本がたくさん入りました！早来・追分、どちらの公民館の本でも借りることができますので係員にお問い合わせください。

リクエストもお待ちしています。

☆町ホームページでは図書室の蔵書を検索することができます。

### 【早来公民館】

<一般書> 日本の土木遺産(土木学会)ノ仕事のカタログ 2013-14 年度版ノジウI 警視庁特殊犯捜査係(菅田 哲也)ノルーズヴェルト・ゲーム(池井戸 潤)ノ丘の上の邂逅(三浦 綾子)

<児童書> よしよし(三浦 太郎)ノ長ぐつをはいたねこ(シャルル・ペロー)ノふしぎなならネコ(くさの たき)ノ天才たちの発明・実験のおはなし(米村 でんじろう)ノねえしてる？大図鑑(福岡 伸一)

### 【追分公民館】

<一般書> ピールの基礎知識ノエコラフトの毎日使える雑貨とかごバッグノ夜の国のクーパー(伊坂 幸太郎)ノ漏洩(笹本 稜平)ノ家族ずっと(森 浩美)

<児童書> 見学！自然エネルギー大図鑑 1～3巻(飯田 哲也)ノ手紙で気持ちをつたえよう 1～3巻(白石 範孝)ノきむらゆういちおはなしのへや(きむら ゆういち)ノ10ぴきのかえる(間所 ひさこ)ノホットケーキできあがり(エリック・カール)

※他にもたくさん本を揃えていますのでぜひご利用ください。

公民館図書室開室日

火～日曜日 9時～17時



## 学校給食センターだより

### 日本は箸食文化圏～上手に箸を持てますか？

(8月4日「はしの日」にちなんで)

#### 【箸の持ち方】

箸を正しく持つと上手に美しく食事ができます。小学校入学までに正しい持ち方を身につけさせないと誤った持ち方が習慣化して、大きくなってから直そうとしても大変です。幼児期と一緒に食事をする大人が正しい箸の持ち方をして、食事のたびに繰り返し教えていくことが大切です。

#### 【箸使いのタブー】

箸使いのタブーは見苦しいだけではなく、それぞれの理由があります。

**握り箸** 使いにくいだけではなく、握ったまま箸の頭を親指で抑えると攻撃の武器になる。

**刺し箸** 芋などを突き刺すことは煮えているかどうかを疑っているように見え、料理を作ってくれた人に失礼になる。

**渡し箸** 死者の骨上げの作法だから。

**立て箸** 仏前に供えるご飯に立てる箸のように見える。

その他、「寄せ箸」「ねぶり箸」「探り箸」「かき込み箸」「叩き箸」「移り箸」「涙箸」など多くのタブーがあります。食事の時に大人が気を付けて教えていきましょう。

### 第5回教育委員会議決事項報告(6月29日開催)

- ①安平町青少年問題協議会委員の委嘱について
  - ②安平町給食センター運営委員会委員の委嘱(補充)について
  - ③教職員の処分内申について
- ※7月24日開催の第6回教育委員会の議決事項については来月号でお知らせします。

# 「第2次安平町行政改革プラン（案）」 意見募集（パブリックコメント）の結果について

第2次安平町行政改革プラン（案）につきまして、貴重なご意見をいただきありがとうございました。意見募集した結果について、下記のとおりまとめましたので公表します。

今後、本計画については、提出いただいたご意見等を踏まえて修正を加えたのち、概要版を広報に掲載し皆さんにお知らせする予定です。

募集期間	6月20日（水）～7月19日（木）
意見提出	1人 4件
公表方法	広報あびら及び町ホームページ

問合せ 総務課総務・防災グループ ☎ 2511

意見の概要	町の回答	備考
<p>① ●公募委員の登用に関すること</p> <p>行政の隠れ蓑的役割を果たしている審議会、各種委員会などによる参加方式には多くの問題があることから、委員の任命にあたっては、公募要領と選考基準を設けて広く公募すべき。また、公募委員の人数を半数以上とし、選考は論文審査による方式にしてはどうか。</p>	<p>町では、多くの審議会委員等を委嘱していますが、その中でも、議会の同意に基づく委員、条例・規則等により任命する委員、各種推薦会の推薦により委嘱する委員など多岐にわたっております。</p> <p>この度、策定した行政改革プランでは、こうした法や条例等により特に制約がない審議会委員等については、町民からの幅広い意見を反映させ、開かれた町政を運営するため、「町民からの一部公募制」とともに、男女共同参画基本計画に基づく「女性の積極的な登用」を推進していくこととしております。</p> <p>なお、ご提案の公募委員の人数及び選考方法につきましては、各種委員ごとに選任する目的等が異なるため公募委員数の割合（半数以上）や選考方法（論文）を一律定めることはできませんが、ご意見の趣旨を反映できるよう努めていきます。</p>	<p>関連計画・施策 3-(6)公募委員と女性委員の登用推進</p> <ul style="list-style-type: none"> <li>・計画 P11</li> <li>・実施計画 P11</li> </ul>
<p>② ●職員研修計画に基づく人材育成</p> <p>これからは、これまで手がけていない業務が発生したり、新しい施策や事業を立案・実施することが多くなることが予想されます。役場内部のノウハウで対処しづらい「政策形式・事務事業評価・政策法務」等の職員研修の充実が急がれる。</p>	<p>町では、職員研修の重要性から毎年度「職員研修計画」を策定し、①自己啓発(自主研究グループ支援・専門資格取得支援)、②職場研修 (OJT 指導者研修・OJT 推進マニュアル)、③職場外研修(新規採用研修・基礎研修・政策形成・CS 研修・プレゼン研修・接遇研修・他自治体派遣研修)などを実施しております。</p>	<p>関連計画・施策 6-(1)職員の意識改革と人材育成</p> <ul style="list-style-type: none"> <li>・計画 P15</li> <li>・実施計画 P18</li> </ul>

意見の概要		町の回答	備考
②	役場では「目指すべき人材像」を具体化した能力の要件や、行動基準を設定することが求められています。安平町では職制ごとに「行動基準」を作成していますか？	また、職員が目指す人材像につきましても、「町民とともに「チームあびら」を実現する人間性豊かなプロ職員」として、安平町人材育成基本方針の中で詳細に定めております。 さらに、職制ごとの行動基準につきましても、主事・主査・主幹・課長補佐・課長等それぞれの職務に求められる行動や果たすべき役割を定めております。	
③	●行政評価システムの推進 事務事業評価の前提として、事業別予算と財務会計システムの導入は必至の条件であり、これらが整備されていない段階での評価を行っているとするれば、ムダな事務を増やすだけとなるので、事務事業評価以前の段階として、まずこの二つの導入を図るべきです。	町では、旧町時代に実施してきました各システムを統合整理し、合併時より既に「事業別予算」と「財務会計システム」を導入しております。このことから、本行政プランでは、行政評価システムの位置付けを明確化するとともに、課題となっております外部評価による客観的な行政評価制度の導入検討や評価結果の公表を進めていく内容としております。	関連計画・施策 7-(1)行政評価システムの導入及び推進 ・計画 P17 ・実施計画 P20
④	●財政状況の公表 (町民との情報共有) 「分かりやすい主要な施策の成果を説明した書類」を作成し配布してはどうか。なぜなら、決算は単に使用したお金の後始末だけでなく、年度始めに、住民に約束した仕事を町長が全力を挙げ、経済効果・行政効果を上げたかどうかを判断する予算執行の成績表といってもよいものなので、もう少し決算のもっている意義を大切にして、子どもの通信簿のように考えてみるべきではないでしょうか。	町では、毎年「安平町の予算書」として予算書の内容を分かりやすく解説した資料を全戸配布してきましたが、経費的な面から決算書を全戸配布することは、現段階では難しいと考えております。 そこで、ご意見の趣旨を踏まえ、議会に提出しております決算資料の一部をわかりやすく整理し、例年12月広報誌等に掲載している財政状況(決算)に併せて住民周知することにより、町民との情報共有に努めてまいります。	関連計画・施策 8-(5)財政状況の公表 ・計画 P20 ・実施計画 P24

### ■提出意見による計画等の修正部分

・実施計画内 P24 8-(5)-2

修正前	修正後	関連意見
一年前の事業と予算を示す「わかりやすい予算書」を作成、全戸配布等により、町民との情報共有化を推進します。	一年の事業と予算を示す「わかりやすい予算書」作成、全戸配布するとともに、 <u>決算の内容をわかりやすく整理、広報周知することにより</u> 、町民との情報共有化を推進します。	④

平成24年度

## 秋の各種健診のご案内

町民の方であれば受診できます

### ■がん検診について

次に該当する方は受診できません。

①各がん検診の受診年齢に達していない方（年齢は、受診日現在の年齢となります）。

②平成23年度に町の子宮がん検診・乳がん検診を受診した方（無料クーポン券を受診した場合）は受診対象となります。

### ■料金について

自己負担額は下表のとおりです（※受診日に徴収）。

ただし、がん検診については次の要件のいずれか1つに該当する方には、料金の免除がありますので、受診日にお申し出ください。

①安平町重度心身障害者及びひとり親家庭等の医療費受給者証及び療育手帳、自立支援

医療受給者証をお持ちの方  
②安平町じん臓機能障害者、特定疾患者等通院交通費の助成を受けている方

③検診日当日において満70歳以上の方

④生活保護法（昭和25年法律第144号）による被保護世帯の方

⑤平成24年度町民税非課税世帯の方

※①、②、④に該当する方は、当日、その事実を証する物を持参してください。

各健診ごとに申込期間が異なりますので、ご注意ください。	
<b>総合バス健診</b>	
10月25日(木)	ぬくもりセンター
10月26日(金)	安平公民館
10月27日(土)	保健センター
申込期間 8月31日(金)～9月14日(金)	
<b>札幌検診センター健診</b>	
※対がん協会のバスが送迎します 7時前後出発→14時頃帰町(帰町時間は目安です)	
11月5日(月)	乗降場所 ・遠浅公民館 ・保健センター前 ・安平公民館 ・ぬくもりセンター前
11月6日(火)	
11月7日(水)	
申込期間 9月7日(金)～21日(金)	
<b>婦人科健診（乳がん検診・子宮がん検診）</b>	
10月12日(水)	早来町民センター
11月2日(金)	ぬくもりセンター
申込期間 8月17日(金)～31日(金)	

※今回の申込みは、電話受付のみです。  
お電話のおかけ間違いのないようお願いします。  
申込み・問合せ

健康福祉課健康推進グループ

☎ 25 - 2411

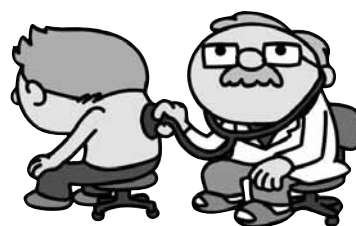
### 検診料金

検診項目	年齢要件	料 金
胃がん検診	30歳以上	1,000円
肺がん検診	30歳以上	500円
大腸がん検診	30歳以上	500円
前立腺がん検診注1	50歳以上の男性	無料
子宮がん検診注2・注3	20歳以上の女性	1,000円
経膈超音波検診注2・注3	20歳以上の女性	100円

注1 総合バス健診のみ受診できます。  
注2 札幌検診センター及び婦人科健診のみ受診できます。  
注3 平成23年度受診者は、今年度受診対象外となります。  
(クーポン券を使用した場合は除く)  
注4 安平町国民健康保険加入者のみ受診できます。

### 検診料金

検診項目	年齢要件	料 金
乳がん検診注2・注3	40歳以上の女性	1,500円
基本健診	20歳～39歳	1,000円
特定健診注4	40歳～74歳	1,000円
後期高齢者健診	75歳以上	500円





## ※ 65 歳以上の方限定 足腰しゃんしゃん教室参加者募集



私たちの筋肉は、使わなければ年齢とともに衰えていきます。筋肉が衰えていくと体を安定して支えられず、つまづきや足が上がりにくく転倒につながりますので、足腰の筋力と柔軟性を向上させ、転びにくい体づくりのため足腰しゃんしゃん教室に参加しませんか？



足腰しゃんしゃん教室で健康寿命を伸ばし、いつまでも健康で元気にいきいき過ごせる体づくりをしませんか？

初めての方や激しい運動はできないという方でも、無理なく参加できる内容になっていますので、お気軽にお申込みください。

**日 程** 9月4日(火)～平成25年3月15日(金)※週1回開催(全26回)予定  
※日程等の詳細については、参加される方へ後日改めて連絡します。

**実施場所・時間** (※申込みは、どちらか1コースになります。)

①追分コース (ぬくもりセンター) 10時～12時

②早来コース (せいこドーム) 13時30分～15時30分

**対 象** 65歳以上の方 (介護認定を受けている方は対象外です。)

**内 容** ストレッチ、筋力をつける簡単な運動 (貯筋体操)、体力測定など

**申込締切** 8月31日(金)

**申込み・問合せ** 健康福祉課介護保険グループ ☎⑤ 4555



## ぬくもりの湯で健康づくりしませんか？ ※親子限定

北海道が行う温浴施設等を利用した健康づくり事業 (全6回) が「ぬくもりセンター」及び「スポーツセンター」を会場に開催されることになりました。

初回はぬくもりの湯で、乳幼児から就学前児童とそご両親を対象とした教室を行います。

専門スタッフによるわかりやすい内容になっていますので、是非この機会に親子で体験し、お子さんの成長やこれからの健康づくりに役立ててみませんか。

**日 程** 8月26日(日)

**内 容** 『親子で楽しむぬくもりセンター』(下表のとおり)



事業名	時 間	対 象	定 員
子どもと一緒に体を動かす遊びをしよう 親子体操教室	11時～12時	3歳未満の乳児と保護者	20組
リズムに合わせて一緒に体を動かそう 親子体験教室	13時～14時	3歳程度から就学前児童と保護者	20組
骨盤矯正と体幹強化運動・お風呂とミストサウナの入り方 骨盤矯正とダイエット教室	14時～15時	乳幼児から就学前の児童を持つ保護者	20名

**参 加 料** 500円 (入浴料として) ※就学前児童は無料

**申込締切** 8月20日(月) 定員になり次第、受付を終了します。

**申込み・問合せ** 健康福祉課健康推進グループ ☎⑤ 4556



## 住民提案意見制度

貴重なご提言ありがとうございました。

『ていめんくん』には、皆さんからたくさんのご意見やご提言が寄せられています。

広報あびらでは、無記名又は匿名で寄せられたご意見等に対し、必要に応じて「回答や協議・検討結果を掲載します。」（内容は要約しています。）

### 5月提案・提案者無記名

ときわ公園のトイレに、洋式（ウォシュレット付き）を設置したのは何故か。洋式は肌が触れ、不潔。蓋や便座が壊されるに決まっている。壊されて使用できなくなる前に和式に揃えた方がいいのではないか。

### 【回答】

ご指摘のありました、ときわ公園内に整備した公衆トイレは、都市公園設計事業に基づいて整備したものです。

都市公園設計事業による基本事項は、不特定多数の公園利用者のために設けられる便益施設であり、公園の環境に調和し、機能的かつ安全で衛生的な施設として整備しなければなりません。

公園利用者の中には、しょうがいを持つ方や高齢者、妊

婦・乳幼児連れの家族などが多く、和式トイレの使用方法がわからない小学生など多いことからバリアフリーに対応した洋式トイレを設置しました。

提案者の方が懸念されるようなことも想定されますが、公園利用者の方が安全に使用できることを第一に考えておりますことをご理解頂きますようお願い申し上げます。

また、詳細につきましては、建設課（☎2496）までお問い合わせください。

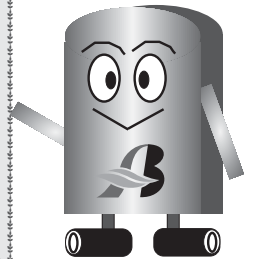


### 住民提案意見制度には、建設的な提言だけでなく、苦情や要望、お礼に至るまでの内容が寄せられており、内容に応じて所管課との調整、協議を行ったうえで町長までの報告を行っています。

内容については、行政運営に活用させていただいておりますが、回答によっては意味の取り違えを招くことも考えられることから、参考意見として受け止め、検討材料として処理しています。

提案や意見以外の質問への回答を望まれる場合には、連絡先の記入、または、直接担当課にお問い合わせいただきますので、誤解のない説明ができれば幸いです。ご理解いただきますようお願いいたします。

住民提案意見制度に関するお問い合わせは、企画財政課企画グループ（☎22751）までご連絡ください。



## 一守平町の空間放射線量の状況

6月20日～7月20日の測定結果	月日	測定地点別空間放射線量 単位：μSV/h		天候
		早来庁舎	追分庁舎	
	6月22日	0.029	0.030	くもり
	6月26日	0.030	0.036	晴れ
	6月29日	0.032	0.035	晴れ
	7月3日	0.036	0.036	くもり
	7月6日	0.036	0.032	晴れ
	7月10日	0.033	0.034	晴れ
	7月13日	0.031	0.035	くもり
	7月17日	0.039	0.032	晴れ
	7月20日	0.027	0.034	晴れ

※空間放射線量は、平常レベルで推移しています。

### ★道内の空間放射線量の状況

北海道放射線モニタリング総合サイト <http://monitoring-hokkaido.info/>

苫小牧市 [http://www.city.tomakomai.hokkaido.jp/kankyhozen/taiki/housyasen\\_index.htm](http://www.city.tomakomai.hokkaido.jp/kankyhozen/taiki/housyasen_index.htm)

むかわ町 <http://www.town.mukawa.lg.jp/item/4801.htm#ContentPane>

町では、放射線量の状況について、町独自で測定した結果を公開することとしました。



前回までの数値 0.021～0.042

### 測定方法

#### 測定機器

シンチレーション式  
(クリアパルス社製 Mr.Gamma A2700 型)

#### 測定場所

安平町役場  
(早来庁舎前駐車場・追分庁舎前駐車場)

#### 測定時間

早来庁舎 (9時) 追分庁舎 (11時)

#### 測定頻度

週2回 (火・金) ※北海道の計測日と同様

#### 測定方法

地上約1m地点において、6回測定した平均値

#### 測定単位

μSV/h (マイクロシーベルト/アワー)

※放射線が人体に与える影響の度合いを表す単位

#### 公開方法

ホームページ：測定の翌週に掲載

広報：前月20日までの測定結果を掲載

空間放射線測定器の無料貸し出しを行っています。  
事前に予約が必要ですので、住民生活課（☎2940）までご連絡ください。

## 役場の開庁時間が 変わりました

開庁時間を変更するにあたり、各種証明書の交付等については、事前に予約いただいた場合にのみ交付・受け取りができるように対応いたしますので、ご理解とご協力をお願いします（詳細は左記のとおりです）。

問合せ 総務課総務・防災グループ  
☎2511

**8月1日から  
8時30分～17時15分**



## 証明書等の平日夜間の受け取りについて

役場庁舎の開庁時間の変更に伴い、日中窓口に来ることができない方のために、事前に証明書の交付を予約された場合に限り、平日の夜間に証明書を受け取ることができます。

### 交付できる証明書の種類

住民票の写し、戸籍謄（抄）本、印鑑登録証明書（新規の印鑑登録は除く）、税に関する証明書（所得課税証明書等）  
予約できる方・証明書を受け取ることができる方

本人及び同一世帯の方  
受け取りの際に必要なもの

手数料（つり銭のないようにお願いします。料金は受付時にお知らせします。）、本人確認書

類（運転免許証、住民基本台帳カードなど）、印鑑登録証（カード）（印鑑登録証明書を申込みした際は必ず持参してください。）

※本人確認ができない場合は、交付できない場合もあります。

### 電話予約の受付日時

平日 8時30分～17時

### 予約先

【早来庁舎】（住民票、戸籍謄（抄）本、印鑑登録証明書）住民生活課 ☎22940（税に関する証明書）税務課 ☎2251

3 【追分庁舎】住民総合相談室 ☎22425

※土日、祝日、年末年始（12月29日～1月3日）を除く。

予約の際は次の項目をお伝えください

①住所②氏名③生年月日④電話番号⑤必要な証明書の種類と通数⑥受け取り希望日時

⑦受け取りに来る方の氏名⑧使用目的⑨印鑑登録証明書が必要な場合は、印鑑登録証（カード）の番号

【交付日時と場所】  
日時 平日 17時15分～20時  
場所 役場管理入室（早来庁舎は、庁舎左側の職員玄関よりお入りください。追分庁舎は、消防追分出張所側の職員玄関よりお入りください。）

その他 予約した日時に受け取りに来ない場合は、予約を取り消します。必ず予約時に指定した方が受け取りに来てください。

町では、町民主体の開かれた協働のまちづくりを推進するため、安平町まちづくり委員会を設置し、現在、町の憲法とも言われている「安平町まちづくり基本条例（案）」の制定に向けて委員会を開催し審議しています。

この委員会は傍聴することができます。会場の準備や日程を変更することもありますので、傍聴を希望される方は事前に下記までお問い合わせください。

問合せ 企画財政課企画グループ ☎2751

## むかわ町穂別地球体験館からのお知らせ

☎0145-45-2341

### 8月10日まで開催『実験?!発見?!体験館』

サイエンスガイドによる、雲のでき方や酸性・アルカリ性など楽しい実験コーナーを1日2回公演しています。期間中は自由研究お助けワークシートを無料配布します。

時間 ①11時30分～、②13時30分～

料金 無料

☆8月11日（土）は『ナイトツアー』

開館時間 受付17時45分～、案内18時～20時

料金	通常料金		町民料金	
ナイトツアー	大人	800円	大人	500円
	小中高	400円	小中高	250円
地球体験館 通常案内	大人	1,000円	大人	500円
	小中高	500円	小中高	250円

通常案内 8月は無休です。

※幼児無料

開館時間 受付9時30分～16時30分

こちらの施設は3町（安平町・厚真町・むかわ町）共同利用施設ですので、町民料金で入館できます。受付時に安平町民であることをお伝えください（通常入館も同じです）。

# お知らせ

## 離乳食講習会

離乳は自立への第一歩です  
食べる力を育てよう

左記の離乳食講習会を日程で行います。歯の健康相談や栄養相談も行いますので、参加を希望される方は期日までにお申込みください。

日時 9月4日(火)

受付 9時30分

対象 2か月～1歳1か月の児と保護者

場所 ぬくもりセンター

内容 離乳食講習会(栄養士が一緒に作り、試食します。)

### ☆メニュー

10倍粥、トマト寒天、豆腐としらすの卵とじ、南瓜のそぼろ煮、人参グラッセ、納豆コロッケ、とうもろこしとじゃが芋のポタージュ

・歯科衛生士による歯の健康相談

・保健師による乳児相談、栄養士による栄養相談、身体計測など。

※離乳食講習会と歯の健康相談

談の時は、保育士がお子さんとふれあい遊びをします。

定員 10組

持ち物 母子健康手帳、お子さんとお父さんお母さんの歯ブラシ、手鏡、エプロン

申込期限 8月14日(火)

28日(火)

申込み方法 期限内にお電話でお申込みください。定員になり次第、受付終了とさせていただきます。

申込み・問合せ 健康福祉課

健康推進グループ

☎25 4556

## 予防接種実施日時が変更となります

左記、医療機関における予防接種実施日時が、10月から変更となります。接種を予定されている方はご注意ください。

医療機関 畑山医院

☎22 2250

対象疾病 結核(BCG)、ジフテリア・百日せき・破傷風(3種混合)、麻しん・風しん

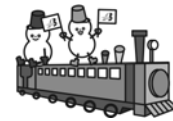
変更前 毎週火・木曜日

11時～12時

◎変更後 毎週火・金曜日

14時～15時

※接種には、前日までの予約が必要です。



## 8月8日「雪だるま」特別住民票の無料交付が始まります

安平町民として特別住民登録されている「雪だるま」。その形にちなみ、毎年8月に発行しています雪だるま

特別住民票の無料交付を今年も行います。

詳しくは、広報笑顔7月号をご覧ください。

期間 8月8日～8月31日(土日を除く。)※8月8日は9時から交付開始

場所 役場(早来庁舎・追分庁舎)で発行交付

問合せ まちづくり推進課 ☎25 14

8月から役場の開庁時間が変更しています。各種お申込みやお問い合わせの際にはご注意ください。役場開庁時間 8時30分～17時15分

## ホッカイドウ競馬 安平町協賛

# 『優駿の里・安平町畑の恵み 特別』競争参観者募集

町では、安平町のPRとホッカイドウ競馬の振興等を目的に、4月25日から11月15日までナイター開催されるホッカイドウ競馬企業協賛レースに参加しています。

8月に開催される安平町協賛レースの参観者を募集しますので、競馬に興味のある方や競馬を観てみたい方は、下記へお申込みください。



日 時 8月21日(火)

《協賛競走発走時間 19時30分～》

場 所 門別競馬場

※協賛競走を含め4～5レースを参観する予定です。

募集締切 開催日の前日

※役場からバスで門別競馬場まで移動します。

出発時間：追分庁舎前 16時

早来庁舎前 16時20分頃

申込み・問合せ 農林課農政・畜産グループ

☎22 2515

## 戦後海外から引き揚げて来られた方々へ

税関では戦後、海外から引き揚げて来られた方々からお預かりした、次のような未返還の保管証券をお返ししています。

■終戦後、海外から引き揚げて来られた方々が、上陸地の税関・海運局に預けられた通貨・証券。

■帰国前に樺太(真岡、大泊、豊栄、留多加など)、満州(瀋陽、吉林、撫順、鞍山など)にあった在外公館、日本人自治会に預けられた通貨・証券等のうち日本に返還されたもの。

返還の請求はご本人だけでなくご家族の方々でもかまいません。お気軽に最寄の税関までお問い合わせください。

**問合せ**  
 函館税関監視部統括監視官部門  
 ☎0138-40-4244  
 苫小牧税関支署統括監視官  
 (総括部門)  
 ☎0144-34-1953

## ビューティーサポートR234 実施団体の皆さんへ

第5回活動「環境整備実施のお知らせ」  
 左記のとおり、JR早来駅前前の草取り・清掃活動を行います。

**日時** 8月16日(木)  
 13時30分～14時30分  
**場所** JR早来駅前  
**内容** 環境整備  
**その他** ①雨天延期の場合、11時より物産館入り口に張り紙を掲示します。②作業のできる服装で、軍手や道具を持参してください。

**問合せ** まちづくり推進課  
 ☎22514

## 胆振獣医師会主催 第6回胆振動物愛護フェスティバル

**日時** 9月2日(日)  
**場所** ノーザンホースパーク(苫小牧市美沢)  
**内容** 犬・猫の里親探し、馬や牛とのふれあい体験など  
**入場** 無料(入り口で「動物愛護フェスに来た」とお伝えください)。

**問合せ** 胆振獣医師会  
 ☎0144-33-0306



## 早来中学校PTA活動

### 廃品回収にご協力をお願いします

早来中学校PTAでは、「資源の再利用」、「親子・地域とのふれあい」、「生徒の部活動費の賛助」を目的に廃品回収を実施します。

下記の日程で行いますので、皆様のご協力をお願いします。

**日時** 9月2日(日)9時～

**場所** 早来地区各ごみステーション

**回収物** ・古新聞、古雑誌、ダンボール(必ずひもで縛ってください)  
 ・缶類(ビン類は回収しません)



回収物は9時までにお近くのごみステーションにお出してください

## 労働問題でお困りの方は 労働相談ホットラインをご利用ください

「突然、解雇を言い渡された」  
 「会社が倒産したけど、未払い賃金はどうなるの？」  
 「採用のとき提示された労働条件と違っているけど、どうしたらいいの？」  
 このような、労働条件や解雇などの労働問題でお困りの時は、通話料無料の「労働相談ホットライン」にお電話ください。  
 ☎0120-81-6105  
 月～金(祝日を除く)12時～20時  
**問合せ** 北海道経済部労働局雇用労政課 ☎011-204-5354  
 胆振総合振興局商工労働観光課 ☎0143-24-9588

一人で悩みを抱えずに、お気軽にご相談下さい。

# むらやま法律事務所

相談内容/借金・過払金請求・労働問題・離婚・相続・交通事故 その他

## 借金・過払金請求に関する相談は無料

弁護士 邨山(むらやま) 達哉

### TEL 0144-31-4750

受付時間 月～金/9:30～17:00(予約制) ※祝日は除きます  
 苫小牧 むらやま 検索

広告欄

## さくら鍼灸治療院

あなたの健康をサポートします!

コース料金  
 30分・・・2,000円  
 40分・・・3,000円  
 60分・・・4,000円

予約制 Tel 090-2873-0414  
 0145-22-2920

安平町遠浅 65-1  
 (JR遠浅駅 徒歩1分)  
 定休日/日曜日

※出張も致します。  
 ※鍼灸治療は健康保険が使えます。

あなたの悩みに

- 離婚 (45分)
- 多重債務 (30分)
- 交通事故 (30分)
- 雇用トラブル (30分)

相談無料

※その他相談は有料のご案内となります。

相談予約ダイヤル **0144-35-8373**  
 平日 10:00～16:00(12:00～13:00を除く)

コタエを出します

札幌弁護士会 苫小牧法律相談センター

広告欄

# データ放送で“まちの情報”配信中

町では、新たな情報伝達手段として、北海道テレビ放送株（HTB）と連携し、地上デジタル放送を通じて、安平町の情報をテレビの「データ放送」へ提供する事業を試験的に実施しています。

イベントの開催や「まちのカレンダー」なども配信していますので、お知らせと併せてご覧ください。

## 視聴方法

HTB（6チャンネル）→「dボタン」

→画面左メニューより→ **地域発トピックス** または **ネットon!※** を選択

まちのカレンダーを視聴する場合は **ネットon!※** 「安平町のお知らせ」を選択後「青」ボタンを押してください。



ネットon「安平町のお知らせ」画面



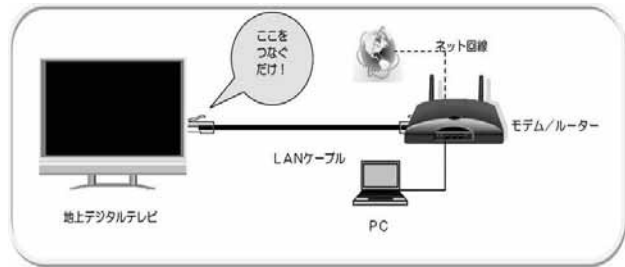
「まちのカレンダー」画面

## テレビをインターネットに 接続しましょう！

「ネットon!」は、テレビをインターネットに接続する必要がありますが、接続することで、詳しいデータ放送を視聴できるようになり、テレビの機種によっては、ホームページやYoutubeをテレビで観ることができます。ぜひお試しください。

問合せ 総務課総務・防災グループ ☎2511

(テレビのインターネット接続)



## 苫小牧市医師会休日当番実施医療機関

(診療時間 9時～17時)

8月 (内科)	8月 (外科)
12日 吉田内科医院 川沿町4 ☎⑦3 6233	12日 同樹会苫小牧病院 新中野町3 ☎③6 1221
19日 方安庵青雲町クリニック 青雲町2 ☎⑥1 5555	19日 苫小牧日翔病院 矢代町2 ☎⑦2 7000
26日 加藤胃腸科内科クリニック 緑町2 ☎⑤5 2125	26日 苫小牧東部脳神経外科 北栄町2 ☎⑤3 5000
9月 (内科)	9月 (外科)
2日 勤医協苫小牧病院 見山町1 ☎⑦2 3151	2日 みらい整形ペインクリニック 北栄町1 ☎⑤3 7100
9日 苫都病院 若草町5 ☎④4 2135	9日 同樹会苫小牧病院 新中野町3 ☎③6 1221



## 苫小牧夜間休日急病センター (苫小牧市旭町2丁目) ☎③5 0001

○科目 内科、小児科

○診療時間 平日：19時～翌朝7時 土曜：14時～翌朝7時

日曜・祝日、年末年始(12/31～1/3)：9時～翌朝7時

**ネットで申告！**

エルタックス  
**会社の申告は簡単便利なeLTAXで**

法人道民税・事業税・地方法人税別の申告・届出がインターネットでできます。

無料の利用者用ソフトで自動入力・自動計算

※税理士関与の場合は、法人の電子証明書が不要です。

詳しくはeLTAX ホームページをご覧ください。

<http://www.eltax.jp/>

問合せ 苫小牧道税事務所課税課 ☎ 0144 - 32 - 5178

8月は食品衛生月間です

**食中毒を防ぎましょう**



食品衛生の基本は  
 手洗いに始まり、手洗いに終わります。

**善 意**

(6月21日～7月20日受付分)

町へ

スポーツセンター備品として

運動器具

・(有)イズミック(札幌市)

ぬくもりセンター備品として

運動器具

・(有)イズミック(札幌市)

追分中学校へ

グランドピアノ一式

・追分ライオンズクラブ

社会福祉協議会へ  
 篤志寄付

・追分ライオンズクラブ

・北海道電力(株)苫小牧電力統括センター

広報あびら7月号

・安平町点訳赤十字奉仕団

くらしの相談員が日頃の悩みや心配事の相談をお聞きします  
 日常生活で困っていることや悩み事、「どこに相談したらいいかわからない」このようなことは「ごさいませんか?消費生活、虐待、配偶者による暴力などの相談も、お話を伺い、関係機関と連携を取らせていただきます。

くらしの相談員は、町民の皆さん一人ひとりに、十分な時間をかけて大切に対応させていただきます。お気軽にお電話ください。

保健センター 相談員 神谷和夫	ぬくもりセンター 相談員 渡邊輝夫
月・火・木 9時～16時	月・水・金 9時～16時
080 - 6085 - 2262	080 - 6085 - 2263

**お誕生おめでとうございます**

西嶋 桂汰 けいた

6/23(男・基) 早来大町

吉田 心咲 みさき

6/26(女・英児) 遠浅

日田 大惺 たいせい

7/4(男・大騎) 遠浅

高瀬 彩芽 あやめ

7/20(女・務) 早来栄町

**ご結婚おめでとうございます**

蓮井直樹(早来栄町)

澤口美穂(伊達市)

**お梅やみ申し上げます**

片岡 啓二 けいじ

6/25(男) 追分花園

窪田 由正 ゆまさ

6/26(男) 早来新栄

千坂 澄子 すみ

6/30(女) 早来大町

齋木 ユリ子 ゆりこ

7/3(女) 追分豊栄

山下 かの かの

7/5(女) 早来瑞穂

大坪 シゲ しげ

7/8(男) 早来瑞穂

**マチの人口・世帯**

総人口 8,817人 (+1)  
 男性 4,354人 (+2)  
 女性 4,463人 (-1)  
 世帯数 4,283世帯 (+1)  
 (平成24年7月31日現在)

**交通事故死  
 ゼロ運動**

平成24年7月31日現在 **635日**

**次回町広報配布日は**

□町広報配布日は次のとおりです。  
 広報笑顔(スマイル)8月号は20日(月)、広報あびら9月号は5日(水)が配布日となります。  
 安平町ホームページでも見ることができます。

安平町ホームページ

検索

企画財政課企画グループ ☎ 2751

「公営住宅・特公賃住宅・町  
 営住宅の入居者募集は、笑顔  
 (スマイル)をご覧ください。」

# 元気に 大きくな～れ！



ちひろ  
村本知優ちゃんと  
お母さんの妙子さん  
(早来北進)



あおい  
小泉蒼依ちゃんと  
お母さんの真紀さん  
(早来源武)



はるか  
且見遙ちゃんと  
お母さんの利奈さん  
(早来栄町)

## CHILD & MOTHER

### 編集後記

夏ですね！少し日焼けでも  
と考えている方、ちょっと待って  
ください。日焼けは軽度なやけ  
どだって知っていましたか？  
強い日差しによる日焼けは、  
遠赤外線でじっくり焼くのと  
同じなんです。海やキャンプな  
ど、アウトドアでのしやぎす  
ぎや食品の誤った取扱いで、体  
調を崩さぬよう、注意と準備は  
万全にして、短い夏を楽しみま  
しょう。夏休み中の子どもたち  
も、宿題は忘れずに。(K)

やけどをしたような日焼け  
の同僚がいたのでその訳を聞  
くと、高校野球の地区予選を見  
に行つたとのこと。

苫小牧東高に「安平町の子達  
が3人も出ているんだぞ」と南  
北海道大会出場が決まった試  
合の報告も聞かせてもらった。

自分の少年時代にメンバ―  
だけは沢山いた野球チームは、  
今はどの少年団も部員不足が  
深刻なようです。

こんなに活躍する人を育て  
ている少年団。活動の火が消え  
ないことを期待する。(N)

発行 安平町 企画編集／企画財政課企画グループ

☎059-11595

勇払郡安平町早来大町95番地(☎0145-22511)